

## SAYFA İÇERİĞİ / INDEX :

Kullanım kılavuzunu ilk sayfadan son sayfaya kadar okumadan işlem yapmayınız. Sırasıyla tüm sayfaları okuyup uyguladıktan sonra takıldığınız yerler için içerikten faydalanınız.

**Kurulum—Bağlantılar—Kamera Erişimi :** Sayfa 2-7

**Kablosuz Bağlantı Ayarları :** Sayfa 14-15

**Güvenlik Ayarlarının Düzenlenmesi ve Kamera Erişimi Engellenen**

**Yazılımların Ayarlanması :** Sayfa 8-11

**Kamera kullanıcı adı ve şifre :** Sayfa 2-3

**Kamera Görüntü Ayarları—Yönetim Ayarları :** Sayfa 12-13

**DDNS Uygulaması :** Sayfa 15-16

**Mail Ayarları :** Sayfa 18

**FTP Ayarları :** Sayfa 19

**Alarm Tetiği Aktifleştirme ve Alarm Ayarları :** Sayfa 17

**Airties Modem Port Yönlendirmesi :** Sayfa 24-25

**Zyxel Modem Port Yönlendirmesi :** Sayfa 26-27

**Modem Firewall Kapatılması :** Sayfa 28

**DVR— Super Client Yazılımı Uygulaması :** Sayfa 29

**Super Client—Sisteme Kamera Eklenmesi :** Sayfa 30

**Super Client—Kamera Alarm Etkinleştirme  
ve Ayarlar :** Sayfa 30-31

**Super Client—Kamera Pan-Tilt-Zoom-Kayıt Ayarları :** Sayfa 38

**Super Client—Yazılım Ayarları :** Sayfa 34-37

**Cep Telefonundan Kamera İzleme Ayarları :** Sayfa 40-41

**Kamera Teknik Bilgileri :** Sayfa 44-45

**Uyarı ve Notlar : Sık karşılaşılan sorulara yanıtlar :** Sayfa 46-49

**Garanti Belgesi :** Sayfa 50-51



# DUCKI NETWORK - IP KAMERALAR



**Kablolu/Kablosuz Network Ip Kamera**  
**Gece Görüşlü Kablosuz İç+Dış Mekan IP Kamera**  
**Gece Görüşlü Kablosuz Pan-Tilt IP Kamera**  
**Gece Görüşlü İç+Dış Pan-Tilt Zoom IP Kamera**

- Kablo Modem, ADSL Modem vb sistemlere bağlanarak dışarıdan erişim, uzaktan izleme/kayıt yapılabilir,
- Pan-Tilt hareketi 270 derece sağ-sol, 90 derece yukarı aşağı yönündedir.
- Cep telefonu (Java yüklenebilen) üzerinden mobil izleme yapılabilir
- Web sitesi üzerinden görüntü yayını yapılabilir, kamera giriş yapılmadan anlık fotoğraf (snapshot) çekilebilir.
- Gece görüşlü kameralar 3,6mm geniş açılı lens ile gelmektedir.
- Super Client yazılımı sayesinde **tek ekranda 64 adede kadar tüm kameralar izlenebilir, kayıt yapılabilir**, (Tüm DS-MIPC ve DS-MIPC2 serisi aynı yazılımı kullanır)
- **Kamera sınırı yoktur**, ağ yapısının izin verdiği kadar kamera sisteme eklenebilir ve Super Client yazılımıyla birbirlerinden bağımsız olarak veya aynı anda kayıt yapılabilir, görüntü izlenebilir.
- Activex desteği sayesinde Internet Explorer üzerinden her yerden erişilebilir, görüntü izlenebilir, video kaydı yapılabilir, resim çekilebilir
- Otomatik IP alma veya Sabit IP Ayarı seçilebilir,
- Super Client yazılımı üzerinden görüntü kaydı, MPEG4 sıkıştırma sayesinde 50-120mb/saat sessiz, 80-180mb/saat sesli\* kayıt yapılabilir,
- Hareket algılama desteğiyle, hareket halinde resim çekerek PC den bağımsız tek başına eposta veya FTP üzerine yükleme yapılabilir,
- Super Client yazılımı üzerinden hareket anında video kaydı ve resim çekme yapılabilir,
- WinXP, Vista, Win 7, Windows 8 32 / 64bit, Mac OS (sadece izleme)

## **Kurulum :**

- 1) Kamera montajını kendiniz yapabilirsiniz. Yazılım CD si üzerinde lisans kodu bulunmaktadır bu sebeple CD yi saklayınız ve kaybetmeyiniz.
  - 2) **Kablosuz bağlantı destekleyen kamera modellerinde ayarları yapmak için önce kamerayı kablolu olarak bağlamalısınız ve 3.adımdan devam etmelisiniz. Kamera ip ayarları bittikten sonra Sayfa 14-15 den kablosuz bağlantı ayarlar bölümünden işlem yapabilirsiniz.**
  - 3) IP Ayarları için kamerayı **mutlaka modeme bağlayınız. Kamerayı doğrudan bilgisayara ethernet portundan bağlamayınız.** Bağlantıları yapıp bilgisayarı açınız. Kameranın sistemi tanınması 30sn zaman alır.
  - 4) Ürünle birlikte gelen **CD den Tools** Klasöründeki **Super IP CAM yazılımını** bilgisayarınıza yükleyiniz. Kurulum bittikten sonra programı çalıştırınız, ilk açılışta **Registry** i seçiniz, **CD üzerinde** Registration Name ve Code yazmaktadır, bu bilgileri ekrana girip Registry i seçiniz. Ardından programı kapatınız. (ayarları ilerleyen bölümde yapacağız) **Lisans kodları CD üzerinde olduğu için CD yi muhafaza ediniz, kaybetmeyiniz.**
- \*\*Birden fazla kamera kurulumu yapılacaksa, tüm kameraları aynı anda ağa bağlamayınız, sırayla bağlayıp, ip ve port numaralarını ayarladıktan sonra 2-3-4. kameraları sisteme tek tek bağlayıp ayarlarını yapınız. Kameraların fabrika ayarları aynı olduğu için 2 kamerayı sisteme aynı anda takarsanız aynı ipli 2 kamera olacağından ayarlama aşamasında sorun yaşanabilir.**
- 5) Masa üstündeki **IP Camera Finder** ikonunu çift tıklayınız, Windows Güvenlik Duvarı veya herhangi bir güvenlik yazılımı, bu program ile ilgili soru sorarsa, programın çalışması için izin vermelisiniz. Sayfa3 deki program görüntüsünde, **1 numaralı bölümde kameranın tipi (F/M/E/H3/V/H/T) ve ip numarası gözükecektir.**
  - 6) Sol üst kısımda 2 nolu bölümde Network Card bölümü ve 3 nolu bölümde sizin bilgisayarınızın ip numarası gözüktür.
  - 7) Mevcut ekranda bilgisayar ipniz boş veya sıfırlardan oluşuyorsa 2 nolu bölümden doğru kartı seçmeniz gerekir.
  - 8) Bazı bilgisayarlarda birden fazla Network Card bulunduğu için (kablolu bağlantı için ayrı kablosuz için ayrı vb) Önce Network Card kısmından, kamerayı bağlayacağınız modem üzerinden ip alan bağlantı kartını seçmelisiniz. (Bilgisayarınızda kablosuz ağ kullanıyorsanız kablosuz kartı seçmelisiniz)

## **GARANTİ ŞARTLARI :**

- 1)Malın kullanma kılavuzunda yer alan hususlara aykırı kullanılmasından kaynaklanan arızalar garanti kapsamı dışındadır.
- 2)**Üzerinden etiketleri sökülmüş, seri numarası silinmiş, marka/ model okunmaz durumda olan cihazlar garanti kapsamına girmemektedir.**
- 3)**Elektrik adaptörlerinin kablo uçları kesilmesi (uzatma yapmak amacıyla bile olsa) halinde adaptör garanti dışı kalacaktır. Cihaz üzerinde yanıtlar tespit edilmesi halinde kamera da garanti dışı kalacaktır. Adaptör kablolarını kesmeyiniz.**
- 4)4s Makine Elektronik Bilgisayar San.Tic.A.Ş. nin sattığı ve önerdiği yazılım, donanım, arabirim aksesuar veya sarf malzemeler dışında kalan ve tüketiciye tesliminden sonra; yer değiştirme, yanlış ve yetersiz bakım, kalibrasyon veya ürünün kullanım amacı ve şekli dışında yanlış kullanımdan kaynaklanan problemler; yanlış firmware yüklemeleri; hava tesisatının yetersizliği, malın aşırı nemli ve sıcak ortamda kullanılması elektronik devrelere zararlı, aşındırıcı ortamda çalıştırılmasından doğan hatalar; kaza, darbe, elektrik nakliyat veya doğal afetlerden kaynaklanan hasar veya arızalar; sayılanlarla sınırlı olmamakla beraber garanti dışındadır.
- 5)4s Makine ve yetkili servislerinin onayı olmadan ürüne müdahale edilmesi, içten veya dıştan kurcalanması, tamir edilmeye çalışılması ve parça değiştirilmesinden kaynaklanan hasar ve arızalar, yetkili olmayan bir servisin/satıcının/şahsın/kuruluşun müdahale etmesi halinde oluşabilecek arızalar, garanti kapsamı dışında kalır.
- 6)Garanti kapsamı dışındaki durumlarda malın bakımı veya tamiri gerçekleştirildiğinde, 4s Makine'nin belirlediği servis ücreti geçerlidir.

## GARANTİ BELGESİ

Bu belge; 4077 sayılı Tüketicinin Korunması Hakkında Kanun ve bu Kanun'a dayanılarak yürürlüğe konulan Garanti Belgesi Uygulama Esaslarına Dair Tebliğ Uyarınca T.C. Sanayi ve Ticaret Bakanlığı Tüketicinin ve Rekabetinin Korunması Genel Müdürlüğü tarafından gerekli görülmüştür.

**İTHALATÇI FİRMA :**

**BELGE NO VE ONAY TARİHİ : 131403 / 10.04.2014**

**MALIN CİNSİ: BİLGİSAYAR KAMERASI**

**MARKASI: DUCKİ**

**MODELİ: Tüm Modeller içindir**

**SERİ NO:**

**AZAMİ TAMİR SÜRESİ: 20 GÜN**

**GARANTİ SÜRESİ: 2 YIL**

**SATICI FİRMANIN**

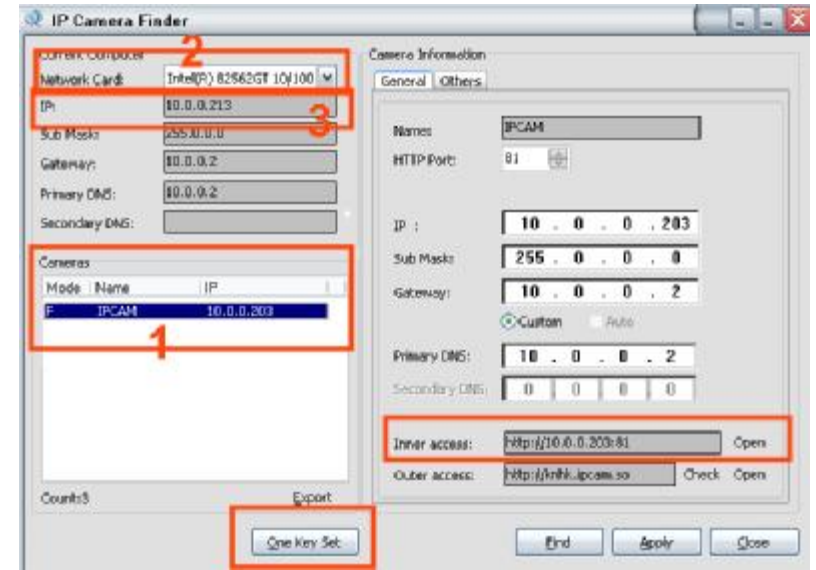
**ÜNVANI :**

**ADRESİ :**

**TELEFON - FAKS:**

**FATURA TARİHİ ve FATURA NO:**

**KAŞE ve İMZASI :**



9)

**Bilgisayar ip numaranız doğru ise listedeki kamerayı seçiniz ve ONE KEY SET i tıklayıp , YES i seçip OK i tıklayınız.**

**F , M ve H Tipi** için default user: admin , Password : boş bırakınız

**E , H3 ve V Tipi** için default user: admin , Password : admin

**T ve tüm PNP Tipi** için default user: admin , Password : 888888

Kamera kendisini yeniden başlatıp 20sn sonra aktif olacaktır.

10) Kameranın yeni ipsi cameras bölümünde gözükecektir. Bundan sonra bu ip numarası kameranın ip si olarak kullanımda olur.

**Camera Finder programında 1 nolu bölümde herhangi bir kamera gözükmez ise network ağıınızda veya bilgisayarınızda yüklü güvenlik duvarı, antivirus , firewall yazılımları kamera iletişimini engelliyor demektir.**

**Bilgisayarınızdaki engelleyici programları kapatmak için sayfa 7 deki 1-2-3 nolu adımları uygulayınız.**

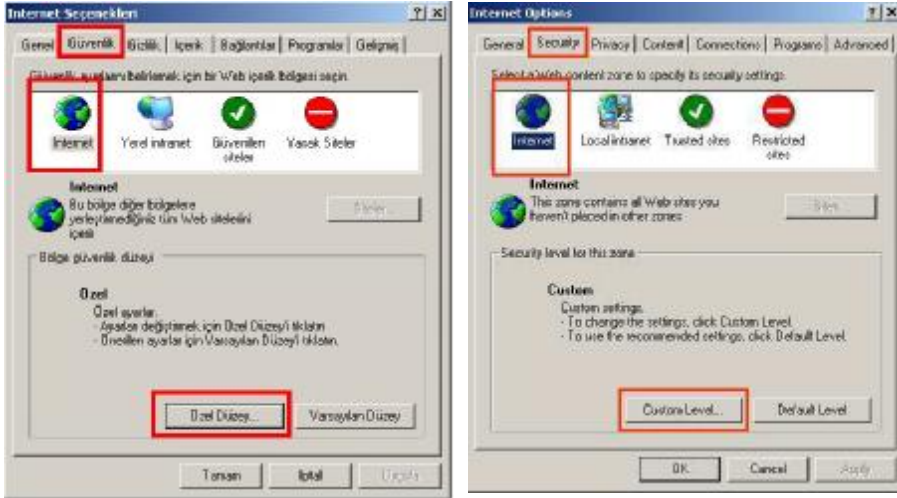
**Kamerayı bir şirket ağına taktıysanız ve şirket ağında kamerayı göremiyorsanız, şirket bilgi işlem biriminizle irtibata geçerek güvenlik ayarlarının kameraya göre düzenlenmesini talep etmelisiniz.**

11) Kameranın ip numarasını not ediniz bundan sonra bu ip ile kameraya bağlanacaksınız. IP Camera Finder ekranında sağ alt kısımda **inner access** bölümünde open i tıkladığınızda kameranın giriş ekranına rahatça ulaşabilirsiniz.

12) Ip numarasını Internet Explorer a (veya diğer browserlara) yazmadan önce , boş bir Internet Explorer sayfası açınız.

13) Internet Explorer in Araçlar / Internet Ayarları (Tools / Internet Settings) menüsüne giriniz. En üstte Güvenlik (Security) bölümünü tıklayınız.

14) **Güvenlik (Security)** bölümünde **INTERNET** i tıklayıp , aşağıdan **özel düzey (Custom Level)** i tıklayınız.



15) Güvenlik ayarlarından , **Activex denetimleri ve eklentileri (ActiveX Controls and plugins)** bölümlerini şu şekilde ayarlayınız. Aşağıdaki satırların bazıları sizde gözükmebilir, var olanları ayarlayınız.

#### **Türkçe Explorer :**

- 1)Activex denetimlerinde otomatik olarak sor : **Etkinleştir**
- 2)Activex denetim ve eklentilerini çalıştır : **Etkinleştir**
- 3)Dış Medya yürütücüsü kullanmayan web sayfa... : **Etkinleştir**
- 4)İkili ve komut dosya davranışları : **Etkinleştir**
- 5)Çalıştırması güvenli Activex denetimlerini işleme koy : **Etkinleştir**
- 6)Güvenli olarak işaretlenmemiş Activex denetimleri : **Sor**
- 7)İmzalı Activex denetimlerini yükle : **Etkinleştir (ie8 için: Sor)**
- 8)İmzasız Activex denetimlerini yükle : **Sor**
- 9)Kod parçacıklarına izin ver : **Sor**
- 10)Komut dosyası için güvenli olarak işaretlenmemiş Activex : **Sor**
- 11)Komut dosyası için güvenli olarak işaretlenmiş Activex : **Etkinleştir**
- 12)Önceden kullanılmamış Activex denetim uyarı olmadan : **Devre Dışı**
- 13) Yalnızca onaylanmış etki alanlarının uyarımadan : **Etkinleştir**

Ayarları yaptıktan sonra **Tamam-OK** i ve ardından **Evet-YES** i tıklayınız. OK i tıklayarak ayarlar bölümünden çıkınız.

• **IPCAMERA Finder programı sistemde kamerayı bulamıyorsa**, bilgisayarınızdaki güvenlik yazılımlarını devre dışı bırakarak veya uninstall yaparak tamamen bilgisayarınızdan kaldırıp tekrar deneyiniz. Detay için Sayfa 3 ü inceleyiniz.

• **Kamera görüntüsü zaman zaman beyaz renge dönüşüyorsa, görüntü ayarlarını 50HZ den Outdoor a getiriniz. Sayfa 12, Bölüm3**

• H3 ve V serileri AVG yazılımında Online Shield a takılmaktadır, bu sebeple H3 kameraların kullanılacağı bilgisayarlarda AVG yazılımından Online Shield devre dışı bırakılmalıdır.

• DDNS—IPCAM bölümünde fail hatası alıyorsanız port numarasının 808 olduğuna emin olunuz.

• Pan-tilt kameralarda **kamera her başladığında**—elektrik kesildiğinde veya kablosuz ağ koptuğunda kameranın **pan-tilt merkezleme hareketi yapmasını istemiyorsanız** kamera options-PTZ bölümünde (sayfa 21-22) Go center on boot seçeneğindeki tik i kaldırınız veya Preset/set bölümünden kamerayı pozisyonunu 1 nolu konuma set ediniz. Sayfa 13



- PnP\*Pangolin serisi kameralar yapı itibariyle port yönlendirmesine gereksinim duymadan çalışabilmektedir. Bu fonksiyon UID üzerinden çalışmaktadır. Superclient ve UID destekli cep telefonu yazılımları (http://3g.ipcam.so) haricinde farklı yazılım kullanılacaksa, ip den erişim olacağından Pnp kameralar içinde port yönlendirmesi yapılmalıdır.

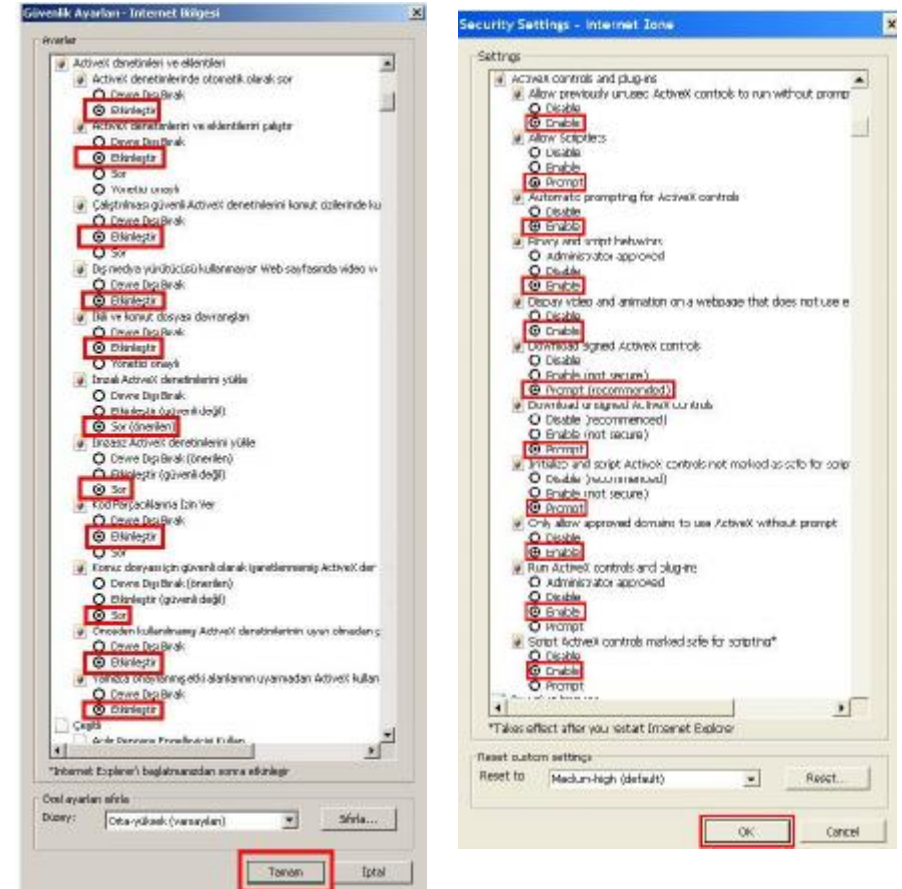
**Dışarıdan kameraya bağlanabilmeniz için Modeminiz üzerinden port yönlendirmesi yapmanız ve modemde firewall u kapatmanız gerekir.** Modem port yönlendirmesi Sayfa 23-27 de, Firewall Sayfa 28 de.

- Kameranın ip bölümündeki bilgilere dış erişim (modem) ipnizi yazmayınız, yerel ağdaki ip ayarıdır. Çoğunlukla , 10.0.0.X , 192.168.0.X gibi ip'lerdir.
- Modeminizin ipsini rahatça takip etmek isterseniz, yani **uzak erişimde ip sorunu yaşamadan kolayca erişim için DDNS servsinden faydalanabilirsiniz.** Sayfa 15-16
- Web üzerinden görüntü yayını veya snapshot için CD den veya web sitemizden adresinde kamera ile ilgili dosyalar bölümünden yayın dosyasını indirebilirsiniz.
- Kamerayı baş aşağı monte ettiyseniz,** Web arayüzünde görüntü aldığınız ekranda sağ kısımdaki butonlarla görüntüyü ters çevirebilirsiniz. Sayfa 12, bölüm 2
- DS-MIPC– ve DS-MIPC2- kodlu bütün Ducki kameralar birbirleriyle uyumludur ve Super Client yazılımında çalışır.
- Cep telefonundan izleme yapacaksanız, her kameraya **ayrı bir port** (81,82,83 gibi) tanımlamalısınız Sayfa 14 ve her kameranın **kendi DDNS ini** oluşturmalsınız. Sayfa 15-16

### İngilizce Explorer :

- 1-Allow previously unused ActiveX : **ENABLE**
- 2-Allow Scriptlets : **PROMPT**
- 3-Automatic prompting for ActiveX : **ENABLE**
- 4-Binary and script behaviors : **ENABLE**
- 5-Display Video and animation : **ENABLE**
- 6-Download **Signed** ActiveX : **ENABLE** (ie8 için : Prompt)
- 7-Download **unsigned** ActiveX : **PROMPT**
- 8-Initialize and script ActiveX : **PROMPT**
- 9-Only allow approved domains to use ActiveX : **ENABLE**
- 10-Run ActiveX controls and plugins : **ENABLE**
- 11-Script ActiveX controls marked safe : **ENABLE**

Ayarları yaptıktan sonra **OK** i ve ardından **YES** i tıklayınız. OK i tıklayarak ayarlar bölümünden çıkınız.



16) **Internet Explorer ı çalıştırıp kameranın ip numarasını yazıp enter a basınız.**

**F , M ve H Tipi** için default user: admin , Password : boş bırakınız

**E , H3 ve V Tipi** için default user: admin , Password : admin

**T ve H UID Tipi** için default user: admin , Password : 888888

Tamam ı tıklayınız. Kameranın giriş ekranı karşınıza gelecektir.

Giriş ekranında farklı seçenekler bulunmaktadır,

1) Internet Explorer ile –Activex yükleyerek çalışan ve tüm fonksiyonların kullanılabileceği kamera sayfası **(Önerilen)**

2) Firefox, Chrome gibi alternatif web gezgini yazılımları ile Activex yüklemeyen açılan (Mac os lar bu ekranı kullanmalıdır) fonksiyon

3) Mobil telefon, pda ve benzeri taşınabilir tip cihazların kameraya erişimi için kullanılan fonksiyon

4) Javascript ile çalışan cihazlar için kamera sayfası

5) Superclient yazılımının indirilebileceği link. (CD ile verilen yazılım tam sürümdür bu sebeple yazılım tam sürümdür bu sebeple kamera ekranı üzerinden indireceğiniz yazılımı kullanmamanızı öneririz)

Firefox, Chrome veya MacOS kullanıyorsanız, 2.tercih ile giriş yapabilirsiniz, 1.tercih çalışmayacaktır.

**Tam fonksiyon kullanımı için Internet Explorer üzerinden , 1.tercihi yaparak giriş yapınız.**

Kamera ekranında “ ActiveX has not been installed. Please clickhereto download,then refresh this page. “ yazısı çıktığında **HERE** ı tıklayınız , herhangi bir dosya yükleme programı kullanmayınız (getright vb) açılan ekranda **ÇALIŞTIR / RUN** ı seçiniz. **DOWNLOAD** u seçmeyiniz. Tekrar **ÇALIŞTIR / RUN** ı seçiniz.

Yükleme bittikten sonra **REFRESH** ı tıklayınız.



• **Kaspersky ve benzeri firewall/antivirus yazılımları** 80-81 nolu portu bloke ederek **görüntü almanıza engel oluyorsa** 80-81 (veya kameranın portunu değiştirdiyseniz yeni port numarası) nolu port u **ilgili yazılımın Monitoring bölümünden kapatınız.** Sayfa 8-11

• Sabit ip kullanacaksanız, sisteminizin ağ geçidi (subnet) iplerini kontrol edip, ip kameraya doğru olarak girdiğinize emin olunuz. Yanlış verilen subnet adresleri, kameranın bir süre sonra erişilemez hale gelmesine sebep olmaktadır. Bu sebeple tüm ip işlemlerini Ip Camera Finder programı ile ONE KEY SET komutunu kullanarak yapınız.

• Ip Kamera üzerinden ADSL ayarı yapmanıza gerek yoktur, bu ayar ekranı Türkiye’de kullanılan bir sistem değildir. ADSL seçeneğine tik koymayınız.

• F ve T Modellerinde aynı anda 4 kullanıcı kameraya bağlanıp görüntü alabilir.

• M Modellerinde aynı anda 15 kullanıcı kameraya bağlanıp görüntü alabilir.

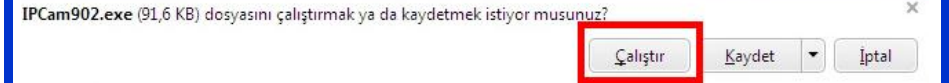
• H3 ve V Modellerinde aynı anda 10 kullanıcı kameraya bağlanıp görüntü alabilir.

• Fabrika ayarlarına geri dönmek , cihazı resetlemek isterseniz; yönetim ekranında Options ı tıklayıp , açılan ekranda Maintaince i seçiniz ve Restore Factory Defaults u tıklayınız veya kameranın arkasındaki / altındaki reset butonuna bir süre basılı tutunuz.

• **Pan-tilt modellerde** ışık sensörü bulunmaktadır bazen alt bazen üst kısımda rezistans görünümlüdür. **Ledlerden biri kopmuş değildir, o bölüm sensördür.**

## Uyarılar / Notlar :

- Kameraların üzerindeki etiketleri sökmeyiniz, marka model ve seri numarası silinmiş veya etiketi sökülmüş cihazlar garanti kapsamına alınmayacaktır.
- Elektrik adaptörlerinin kablo uçlarını kesmeyiniz, kablosu kesik adaptörler (uzatma bile yapılmış olsa) garanti kapsamına alınmayacaktır, bu adaptörlere bağlı cihazlarda yanık devre tespiti halinde kameralarda garanti kapsamı dışında kalacaktır.
- Aksi belirtilmedikçe kameralar iç ortam kamerasıdır, dış ortamda kullanmak için su geçirmez özel ısıtıcı ve havalandırılmalı kamera kabinlerinden kullanmanız gerekmektedir.
- Kameranın ağ erişim portu 81 dir, İstenirse değiştirilebilir. Sayfa 14
- Harici lensli kamera görüntüsü net değil, bulanık ise, objektifin üzerindeki pimi gevşetip objektifi sağa sola hafifçe hareket ettirerek odaklama işlemini tamamlayıp net görüntü elde edince pimi tekrar sıkınız.
- Super Client yazılımında sisteme **64 kamera eklenebilir** , görüntü alınabilir, kayıt yapılabilir. Sayfa 29-31
- Ethernet üzerinden ağ erişimi Activex ile sağlanmaktadır, görüntü alamıyorsanız veya Activex hatası alıyorsanız, kurulumun başındaki ayarları tekrar kontrol ediniz. Sayfa 4-5
- **Activex üzerinden** izleme yapılırken sıkıştırılmamış avi formatında **video kaydı veya anlık resim çekimi** yapılabilir.
- Kamera modemden ip almayacaktır, bu sebeple modem üzerinden kamera ip si aramakla zaman kaybetmeyiniz. Kurulum olarak kitapçıkta yazanları yapmanız yeterlidir. Sayfa 2-7



Yükleme bittikten sonra REFRESH i tıklayınız.

Explorer ekranında üst/alt kısımda Activex uyarısı çıkacaktır, 2.seçenek olan Tüm web sitelerinde çalıştır/izin ver i seçiniz. Tekrar ÇALIŞTIR / RUN i seçiniz.

Bu web sayfası 'Yok' üzerinden 'DVM\_IPCam2 ActiveX Control Module' eklentisini çalıştırmak istiyor. İzin ver

Ekрана **Görüntü gelmiş olmalı**. Bu aşamada görüntü alamayıp “ ActiveX has not been installed. Please clickhereto download,then refresh this page. “ yazısı ile karşılaşırsanız Sayfa 4-5 deki explorer ayar ekranındaki ayarlarınızı kontrol ediniz.

**Eğer kamera ekranında görüntü yoksa ekran siyah ise ve Activex uyarısı da kalktıysa veya Sayfa 2 deki IPCAM Finder programı sistemde bir kamera bulamıyorsa;**

**Sistemsel bir engel var demektir, bu da antivirus-güvenlik duvarı yada kullanılan başka bir güvenlik programından kaynaklanmaktadır.**

**1) Kaspersky veya NOD32 kullanıyorsanız Sayfa 8-11 deki port bloke ayarlarını değiştirerek port engellerini kapatınız.**

**Sorun çözülmediyse,**

**2) Denetim masası / güvenlik ayarlarından Windows Firewall u kapatınız.**

**Sorun hala çözülmediyse,**

**3) Sistemde yüklü Firewall , Antivirus ve benzeri uygulamaları uninstall yapıp bilgisayarı yeniden başlatınız.**

Bilgisayarınızın ağ ayarları manual ip ye ayarlı ise ve kamerayı doğrudan bilgisayara bağladıysanız kameraya erişemeyebilirsiniz. Bu sebeple manual ipli bilgisayarlarda ayar yapmak için önce ip sistemini otomatik yapmanız gerekebilir. Veya kamerayı switch üzerinden bağlayarak ayarlarını yapabilirsiniz.

**\*\*\*Kamera ayarları 12.sayfadan devam etmektedir.**

# Kaspersky yüklü makinalarda Ducki IP Kamera'da Görüntü Alma Sorunu ve Çözümü

Kaspersky ve benzeri Port denetimi olan Antivirus veya Firewall yazılımları kullanılan bilgisayarlarda, bu yazılımların Portları engellemesi sonucu görüntü akışı , cihaza erişim sağlanamayabilmektedir.

Activex uygulamasını bilgisayarınıza yükledikten sonra, hiç bir hata ile karşılaşmamanıza rağmen halen görüntü elde edemiyorsanız ve Port denetimi olan bir yazılım kullanıyorsanız 80-83 arası portları serbest bırakınız.

- 1) Kaspersky programını çift tıklayınız, Ana ekrandan Ayarlar bölümünü tıklayınız.
- 2) Açılan Menüde , sol kısımdan Diğer i tıklayınız, tıkladıktan sonra sağ ekranda Ağ 1 çifti tıklayınız.

3) Ağ Ayarları ekranından üstten 2.seçenek olan "Sadece seçilen bağlantı noktalarını izle" seçeneğinin yanındaki SEÇ i tıklayınız.

4) Açılan ekrandan 80-83 arasındaki (bunlarda dahil) portları seçerek tek tek KALDIR ınız.

**\*\*Kamera Port numaranız farklı ise o port numarasını da kaldırınız.**



## F Serisi Teknik Bilgiler :

**Çözünürlük** : 640 X 480 pixel  
**Sensor** : 1/3 CMOS 300k  
**Wi-fi Kameralarda** : 1x RJ-45 TX Auto + WIFI 802.11 b/g  
**Gece Görüş Mesafesi**: Pan-tilt 10-15mt , Dış mekan 20-30mt  
**Görüntü Açısı** : 6mm 45-60 derece , 3.6mm 75 derece  
**Lens** : Gece görüşlü ve/veya Pan-Tilt kameralarda sabit 3.6mm geniş açılı lens  
**Resim formatı** : JPEG  
**Video formatı** : MJPEG  
**Kayıt Formatı** : AVI

## H3 ve V Serisi Teknik Bilgiler :

**Çözünürlük** : 720x576 pixel  
**Sensor** : 1/3 CCD  
**Wi-fi Kameralarda** : 1x RJ-45 TX Auto + WIFI 802.11 b/g  
**Gece Görüş Mesafesi**: Pan-tilt 80-100mt , Dış mekan 40-60mt  
**Görüntü Açısı** : 8mm 60 derece  
**Lens** : Gece görüşlü Dış Mekan sabit 8mm lens  
**Dahili Bellek** : 16GB  
**Resim formatı** : JPEG  
**Video formatı** : H264  
**Kayıt Formatı** : AVI , ASF

## H Serisi Teknik Bilgiler :

**Çözünürlük** : 640 X 480 pixel  
**Sensor** : 1/3 CMOS 300k  
**Wi-fi Kameralarda** : 1x RJ-45 TX Auto + WIFI 802.11 b/g  
**Gece Görüş Mesafesi**: Pan-tilt 10-15mt , Dış mekan 20-30mt  
**Görüntü Açısı** : 3.6mm 100 derece  
**Lens** : Gece görüşlü ve/veya Pan-Tilt kameralarda sabit 4mm geniş açılı lens  
**Dahili Bellek** : Dış Mekan Sabit modellerde 32GB , Pan-tilt modellerde tfkart kullanıcı tarafından temin edilmektedir.  
**Resim formatı** : JPEG  
**Video formatı** : H264  
**Kayıt Formatı** : AVI



## T Serisi PnP HD Teknik Bilgiler :

Çözünürlük : 720P(1280\*720)/VGA (640x480) /QVGA(320x240)

Sensor : 1/4inch 720p

Wi-fi Kameralarda : 1x RJ-45 TX Auto + WIFI 802.11 b/g/n

Gece Görüş Mesafesi: Pan-tilt 10-15mt

Görüntü Açısı : 3.6mm 75 derece , 4.2mm 50 derece

Resim formatı : JPEG

Video formatı : H.264

Kayıt Formatı : AVI

Dahili Bellek : Dış Mekan Sabit modellerde 32GB , Pan-tilt modellerde tfkart kullanıcı tarafından temin edilmektedir.

Pnp olduğundan Port Yönlendirmesine gerek kalmaz.



**Ağ bağlantıları**

Bu ayarları uygulamak için web tarayıcınızı ve diğer ağ programlarınızı yeniden başlatmanız tavsiye ediliyor.

Açıklama	Bağlantı noktası	Durum
SMTP	25	Etkin
HTTP	80	Etkin
HTTP	81	Etkin
HTTP	82	Etkin
HTTP	83	Etkin
POP3	110	Etkin
IRC	113	Etkin
NNTP	119	Etkin
IMAP	143	Etkin
IRC	194	Etkin

☒ Ağ saldırılarına karşı güvenlik açığı bulunan uygulamaların tüm ağ bağlantı noktalarını izle



**Ağ ayarları**

İzlenen bağlantı noktaları

- ☐ Tüm ağ bağlantı noktalarını izle
- ☒ Seçilen bağlantı noktalarını izle

**Seçilen bağlantı noktalarını izleme**

Bu web sitesini kullanarak seçilen bağlantı noktalarını izleyebilirsiniz.

- ☒ Seçilen bağlantı noktalarını izle
- ☐ Seçilen bağlantı noktalarını izle
- ☐ Seçilen bağlantı noktalarını izle

**Proxy sunucusu**

İzlenen bağlantı noktalarını izlemek için proxy sunucusu kullanabilirsiniz. Proxy sunucusu kullanıldığında, bağlantı noktaları proxy sunucusu üzerinden izlenir.



**Ağ ayarları**

İzlenen bağlantı noktaları

- ☐ Tüm ağ bağlantı noktalarını izle
- ☒ Seçilen bağlantı noktalarını izle

**Seçilen bağlantı noktalarını izleme**

Bu web sitesini kullanarak seçilen bağlantı noktalarını izleyebilirsiniz.

- ☒ Seçilen bağlantı noktalarını izle
- ☐ Seçilen bağlantı noktalarını izle
- ☐ Seçilen bağlantı noktalarını izle

**Proxy sunucusu**

İzlenen bağlantı noktalarını izlemek için proxy sunucusu kullanabilirsiniz. Proxy sunucusu kullanıldığında, bağlantı noktaları proxy sunucusu üzerinden izlenir.

# NOD32 yüklü makinalarda Ducki IP Kamera'da Görüntü Alma Sorunu ve Çözümü

NOD32 ve benzeri Port denetimi olan Antivirus veya Firewall yazılımları kullanılan bilgisayarlarda, bu yazılımların Portları engellemesi sonucu görüntü akışı , cihaza erişim sağlanamayabilmektedir.

Activex uygulamasını bilgisayarınıza yükledikten sonra, hiç bir hata ile karşılaşmamanıza rağmen halen görüntü elde edemiyorsanız ve Port denetimi olan bir yazılım kullanıyorsanız 80-81 nolu portu serbest bırakınız.

1) Nod32 programını çift tıklayınız, Ana ekrandan **Ayarlar ( Setup)** bölümünü tıklayınız.

2) Açılan Menüde , alt kısımdan **Gelişmiş Ayarlara gir i** tıklayınız

3) Açılan Menüde , sol kategorilerde **Web ve eposta / Web Erişim Koruması / HTTP , HTTPS yi seçiniz.**

4) HTTP Korumasını etkinleştir yazan bölümdeki **tik i kaldırıp tamam ı seçiniz.**



## Super Client Bölüm 5) IP Kamera Uygulama Ekranı :

Kamera görüntü ekranından veya sağ kısımdaki kamera listesinden seçtiğiniz bir ip kameranın, yayınıni durdurmak, yayına almak veya kamera ayar ekranına ulaşmak için kullanabileceğiniz bir menüdür



**Soldan 1.ikon :** seçtiğiniz ip kamerayı yayına alır

**Soldan 2.ikon :** seçtiğiniz ip kameranın yayınıni durdurur

**Soldan 3.ikon :** seçtiğiniz ip kameranın ayar ekranını açar

**2.Satır Soldan 1.ikon :** seçtiğiniz ip kameraya fonksiyon tanımlar

**2.Satır Soldan 2.ikon :** seçtiğiniz ip kameranın mikrofonunu açar

**2.Satır Soldan 3.ikon :** seçtiğiniz ip kameranın ses alma özelliği açar

### Kullanım Kolaylıkları :

1 nolu ekranda (Sayfa 30) ip kameraları gruplayarak, isterseniz sadece grubu izleyebilir, isterseniz gruptaki kameralardan hızlıca görüntü alabilirsiniz veya gruptaki kameraların yayınıni durdurabilirsiniz.

Grubu seçip sağ kliklemeniz yeterlidir.



## Cep Telefonu ile ip kameradan görüntü izleme :

Ducki Ip Kameraların cep telefonu destekleyen modellerini, cep telefonunuzdan da izleyebilirsiniz. Bunun için kamera modeline göre Java destekleyen bir cep telefonunuz , Android veya iphone cep telefonunuzun olması yeterlidir.

Iphone veya Android cihazların browserı üzerinden doğrudan kameranın ipsi ile erişim sağlayıp görüntü izlemek mümkündür. Ayrıca ücretli yazılım da kullanılabilir.

**Android için :** <http://www.tinycammonitor.com/>

**IOS için :** <http://itunes.apple.com/us/app/live-cams-pro/id428145132?mt=8>

\*Sadece Pnp kameralar için cep telefonu yazılımı : <http://3g.ipcam.so> adresinden indirilebilir

## Super Client Bölüm 4) Pan-Tilt - Zoom Uygulama Ekranı :

Pan-Tilt / Zoom destekleyen kameralarda, superclient yazılımı üzerinden kamerayı sağa-sola,yukarı,aşağı hareket ettirmek ve zoom ayarları için yönetim bölümüdür. Sol kısımdaki yuvarlak butonla yön hareketleri sağlanır.



### 1 numaralı bölüm:

Pan-tilt destekleyen kameralarda, yukarı-aşağı , sağ-sol dönüş hareketini sağlayan butonlardır. Ortadaki numaraya tıklayarak dönüş hareketlerinin hızlarını ayarlayabilirsiniz.

### 2 numaralı bölüm:

**Sol üst 1.ikon:** soldan sağa,sağdan sola sürekli hareket komutu verilebilir.  
**Sol üst 2.ikon:** yukarıdan aşağı, aşağıdan yukarı sürekli hareket komutu verilebilir.

**Sol üst 3ve4.ikon:** Zoom komutlarıdır,zoom destekli kameralarda çalışır.

**Sol alt ikonlar:** Otomatik focuslu elektronik zoomlu modellerde focus netlemesi için kullanılır.

### 3 numaralı bölüm:

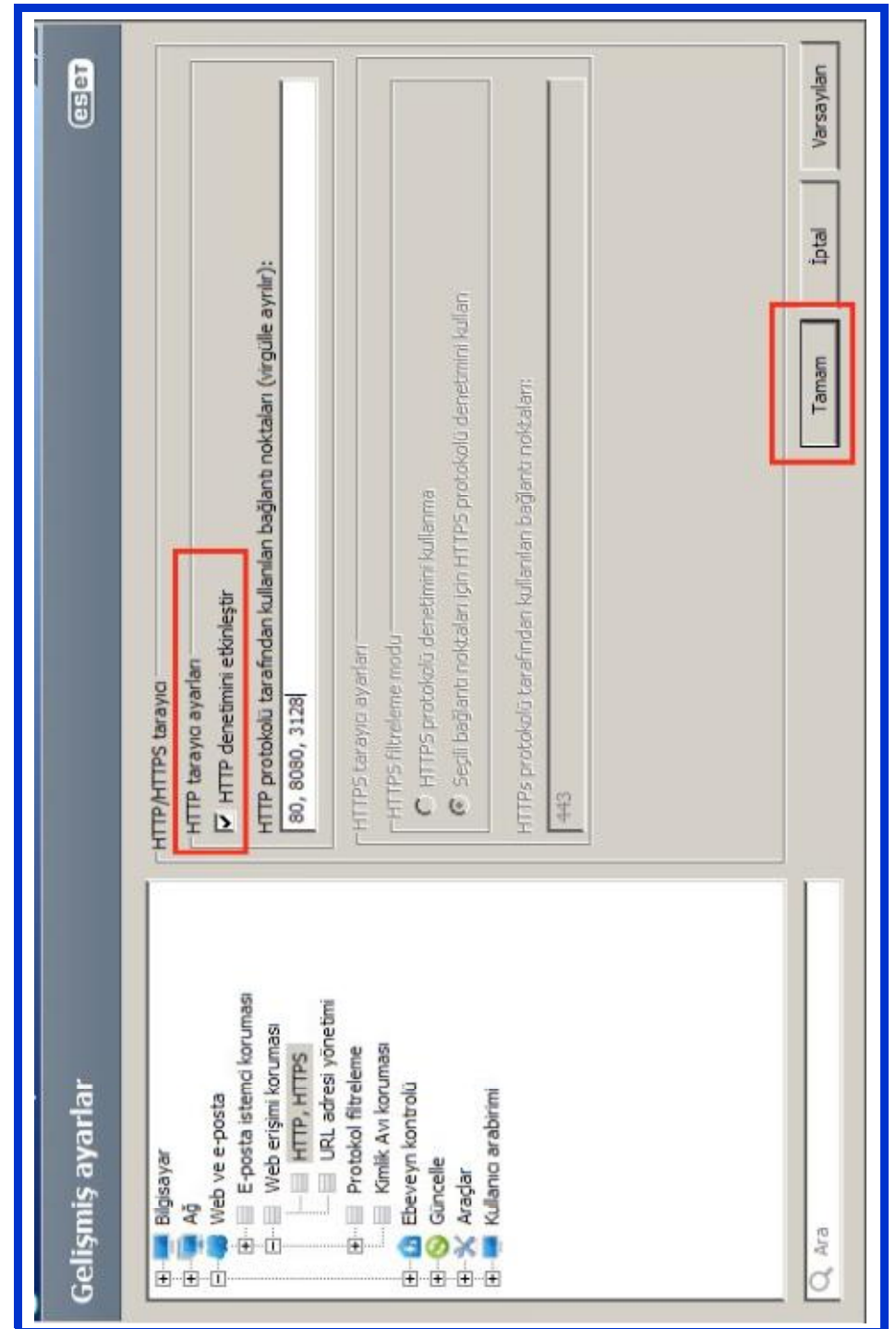
Pozisyon hafızalı kameralarda, kameranın pan-tilt ve zoom konumları hafızaya alınabilir ve seçildiğinde kamera hızlıca o konuma geçer. Örn: Kameranın 1.konumuna depo önünü 3x zoomla kayıt edelim, 2.konuma binanın yanındaki park alanını 20x zoomla kayıt edelim. 1.konumu seçip 1.ikonu tıkladığımızda kamera hızlıca depo önü konumuna geçer.

**Üst 1.ikon :** Kameranın 3numaralı ekranda seçilen konuma gitmesini sağlar.

**Üst 2.ikon :** Kameranın 3numaralı ekranda seçilen konum bilgisini, şuanki kamera konumuyla değiştirir. Yeni konum bilgisini seçilen yere kayıt eder.

**Üst 3.ikon:** Kamera konumu için yeni kayıt oluşturur, bu konuma isim verip kameranın durduğu konumu bu isimle eşleştirirsiniz.

**Alttaki ikon :** 3numaralı ekranda seçilen konumu siler.



## Kamera Görüntü Ayarları :

**Yandaki kontrol ekranı, kamera modeline göre farklılık gösterebilir.**

Burdan sonraki ayarları; doğrudan explorer ekranına cihazın ip numarasını yazıp, yönetim ekranı üzerinden değiştirebilirsiniz.

**1.Bölüm)** Pan-Tilt yani hareketli olan kameralarda sağdan sola, soldan sağa, aşağıdan yukarı, yukarıdan aşağı hareketleri kontrol etmekte kullanılır.

**2.Bölüm)** İlk sıra ;

**Soldan ilk buton,** Kameranin merkezi konuma gelmesini sağlar.

**Soldan ikinci buton,** Pan-Tilt hareketli kameranin soldan sağa, sağdan sola sürekli hareket etmesini sağlar. Butona basınca hareket başlar, tekrar basınca durur.

**Soldan üçüncü buton,** Pan-Tilt hareketli kameranin yukarıdan aşağı, aşağıdan yukarı sürekli hareket etmesini sağlar. Butona basınca hareket başlar, tekrar basınca durur.

**Soldan dördüncü buton,** IR gece görüş ışıklarını kapatır veya otomatik moda alır.

**Sağdaki sayı bölümü** kameranin hareket hızını belirtir, 1 en hızlı, 10 en yavaş seçenektir.

**İkinci sıra ;**

**Soldan ilk buton,** tüm kameralarda görüntünün yönünü yukarıdan aşağıya çevirir. **Kamerayı ters montaj yaptıysanız görüntünün düzelmesi için, bu butona basmalısınız.**

**Soldan ikinci buton,** tüm kameralarda görüntünün yönünü soldan sağa çevirir. **Kamerayı ters montaj yaptıysanız görüntünün düzelmesi için, bu butona basmalısınız.**

Sağdaki fotoğraf butonu, anlık resim çekme işlemini yapar.



## Super Client -Options- tercih ayarları bölümü. Autorun:

Otomatik başlatma ayarları

**Launch program automatically :** Bilgisayar açıldığında Super Client yazılımı otomatik olarak başlar. İsterseniz kullanıcı adı ve şifre ile güvenlik altına alabilirsiniz.

**Minimize to system tray :** Program otomatik başladıktan sonra küçük simge olarak aşağıda durur, bilgisayarın başka işler için kullanılmasına müsaade eder.

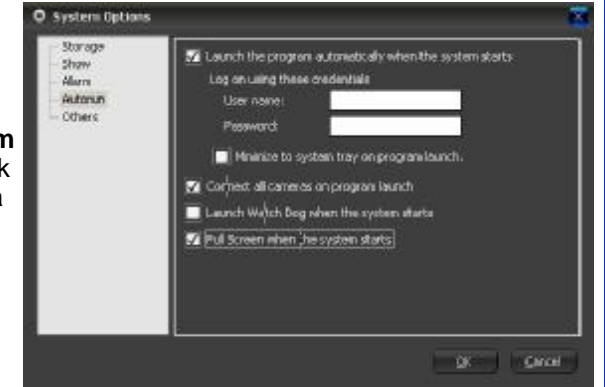
**Connect all cameras :** Super Client yazılımı çalıştırıldığında sistemde tanımlı tüm kameraları aktif ederek görüntülerini ekrana alır ve kayıt seçenekleri aktiflediyse kayda başlar.

**Launch Watchdog :** Watchdog özelliğini aktif eder. (önerilmez)

**Launch Video**

**Publisher :** Video  
Publisher özelliğini aktif eder. (önerilmez)

**Full Screen when system starts :** Program otomatik başladıktan sonra kamera ekranı full ekran olarak ekrana gelir.



## Super Client -Options- tercih ayarları bölümü. Others:

**DS-MIPC serisi için**

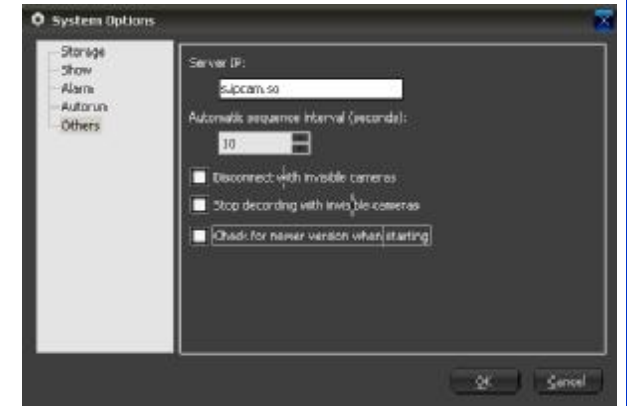
**Server IP kısmı :**

s.ipcam.hk

**DS-MIPC2 serisi için**

**Server IP kısmı :**

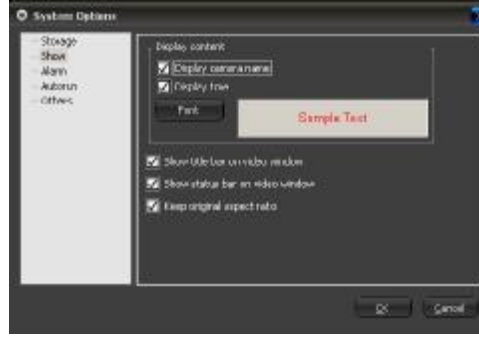
s.ipcam.so





### Super Client -Options- tercih ayarları bölümü. Show :

Super Client ana görüntü ekranında (6 nolu görüntü ekranında) görüntüde ve kayıtlarda hangi bilgilerin yayınlanacağını seçebilirsiniz.



- 1) Cihaz ismi video da görüntülensin isterseniz tik koyunuz.
- 2) Tarih saat bilgilerinin video da görüntülensin isterseniz tik koyunuz.
- 3) Font: Yazıların renk ve fontunu seçebilirsiniz.
- 4) Cihaz ismi görüntü ekranında çıksın isterseniz tik koyunuz.
- 5) Cihaz durumu (aktif / pasit) ekranda çıksın isterseniz tik koyunuz.
- 6) Super Client ekranında görüntüyü çözünürlüğe göre orantılamasını isterseniz tik koyunuz veya ekran durumuna göre orantılamamasını isterseniz tik koymayınız.

### Super Client -Options- tercih ayarları bölümü. Alarm :

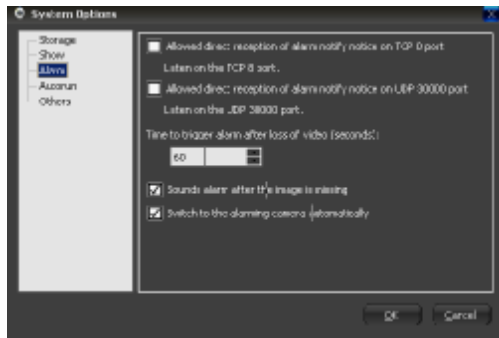
**Alarm :** Alarm durumunda (hareket algılandığında) Super Client yazılımının neler yapacağını ayarlayabilirsiniz.

1 ve 2 nolu tercihler bu model tarafından desteklenmemektedir.

**Time Triger :** Alarm durumunda kaç sn boyunca alarm halinin devam edeceğini seçebilirsiniz. (Örn Hareket algılandığında 60sn boyunca sistem alarm durumunda kalır)

**Sound on Alarm :** Alarm durumunda sesle sizi uyarır.

**Switch to Alarming Camera :** otomatik olarak alarmı veren kameraya geçiş yapar. Görüntüsünü ekrana alır.



### **3.Bölüm)** Görüntü izleme sırasında;

**Mode :** 50/60/outdoor görüntü renk ve kalitesi ayarı

**Frame Rate :** Çözünürlükle beraber ekran görüntü akış hız ayarı

**Resolution :** Ekran boyutu

Brightnes / Contrast ayarı yapabilirsiniz.

**Preset bölümü :** SET i tıklayıp bir numara seçerek , kameranın o anki pozisyonunu kaydedebilirsiniz. Modele bağlı olarak 10farklı konum kaydı yapılabilmektedir. CALL u tıklayıp bir numara seçtiğinizde, kamera o belirlenen pozisyonadaki konuma geçer.

### **4.Bölüm)** Ses, mikrofon, video kaydı , kayıtlı videoları izleme ve options bölümü,

**Soldan ilk buton, Listen:** Ses destekleyen modellerde görüntüyle birlikte sesi de duymanızı sağlar.

**Soldan ikinci buton, Talk:** çift yönlü (konferans) ses desteği olan modellerde görüntüyü izleyenle kameranın olduğu yer arasında karşılıklı konuşma yapmak için kameradaki mikrofonu açar.

**Soldan üçüncü buton, Record:** Video kaydını başlatır/durdurur. Listen ve Talk butonlarına bastıysanız kayıta sesler de yer alır.

**Soldan üçüncü buton, Playback:** Hafıza kartına kayıt edilen görüntüleri izleme, silme yönetim ekranını açar.

**Sağdaki buton : Options,** Kamera ayarlarının değiştirilebileceği bölüm.



Bu bölümde ayarları değiştirdikten sonra **Set/ Submit** i tıklayarak kaydedebilirsiniz.

**Network Settings,** Kablolu ve kablosuz ağ için ayarlar ve DDNS bilgileri

**Basic Network Settings,** kameranın port ve ip ayarlarını değiştirebileceğiniz bölüm. İsterseniz en üstteki seçeneği tıklayarak DHCP Server üzerinden otomatik ip alabilir, isterseniz sabit ip olarak bırakabilirsiniz. \*Lokal Sabit ip kullanmanızı öneririz.

**\*\*Cep telefonundan kamera izleyebilmek için her kameraya farklı lokal port değeri verilmelidir. Ve port yönlendirme sırasında lokal kamera portu ile modem portu aynı olmalıdır. 81-81 , 82-82 gibi.**

**\*\*Kameranın ip bölümündeki bilgilere dış erişim (modem) ipnizi yazmayınız, yerel ağdaki ip ayarıdır. Çoğunlukla , 10.0.0.X , 192.168.0.X gibi iplerdir. Birden fazla ip kamera kurulumu yapacaksanız,**

**Basic Network Settings**

Obtain IP from DHCP Server	<input type="checkbox"/>
IP Address	192.168.1.210
Subnet Mask	255.255.255.0
Gateway	192.168.1.1
DNS Server 1	192.168.1.1
DNS Server 2	0.0.0.0
Http Port	80
RTSP Port	554
<input type="button" value="Submit"/> <input type="button" value="Reset"/>	

kolaylık ve rahatlık açısından kamera ipleri ile port numaralarını seri olarak ayarlayınız.

- 1.kamera; 192.168.0.201 , port numarası : 81
- 2.kamera; 192.168.0.202 , port numarası : 82
- 3.kamera; 192.168.0.203 , port numarası : 83
- 4.kamera; 192.168.0.204 , port numarası : 84

Birden fazla kamera kurulumu yapılacaksa, tüm kameraları aynı anda ağa bağlamayınız, sırayla bağlayıp, ip ve port numaralarını ayarladıktan sonra 2-3-4. kameraları sisteme tek tek bağlayıp ayarlarını yapınız. Kameraların fabrika ayarları aynı olduğu için 2 kamerayı sisteme aynı anda takarsanız aynı ipli 2 kamera olacağından ayarlama aşamasında sorun yaşanabilir.



**Gülen surat ikonu :** bu bölümde kamera listesi, sistem kayıt dökümü , yazılım güvenliği, kayıt gibi bilgilere ulaşabilirsiniz.

**Camera List :** Super Client sistemine eklenmiş ip kameraların listesi ve ayarlarını raporlar.

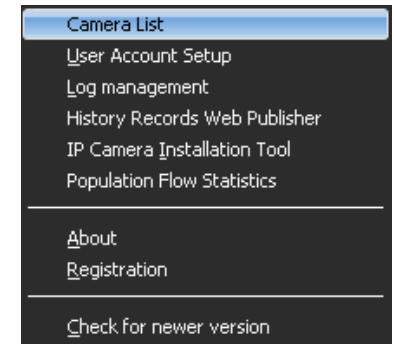
**User Account Setup :** Super Client yazılımı için şifre tanımlayabilirsiniz.

**Log Management :** Super Client sisteminde yapılan işlemlerin rapor dökümünü gösterir.

**History Records Web Publisher :** Super Client yazılımında bulunan sunucu üzerinden, uzaktaki bir bilgisayarla superclient a bağlanılarak kaydedilen videoları ve alarm videolarını inceleyip izleyip silme uygulaması için ayar ekranı.

**Ip Camera Installation Tool :** Ip camera finder programını çalıştırır. Sistemdeki ip kameraları bulup listeler.

**Registration :** Yazılımın lisans bilgilerini gösterir.



**Super Client -Options- tercih ayarları bölümü. Storage :**

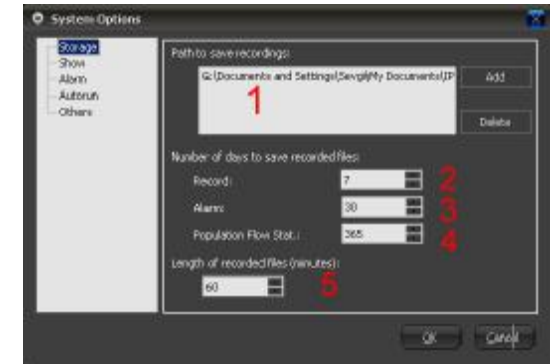
1) Super Client yazılımının dosyaları (video ve resim) kaydedeceği klasörü tanımlayabilirsiniz. (Default : X:\Documents and Settings\User\My Documents\IP Camera Super-Client)

2)Kaydedilenn video ve resimlerin kaç gün saklanacağını tanımlayabilirsiniz.

3)Alarm anında çekilen video ve resimlerin kaç gün saklanacağını tanımlayabilirsiniz.

4)Sistemdeki tüm bilgilerin (kamera kayıt günleri, kamera bilgileri, alarm saatleri vs) kaç gün saklanacağını tanımlayabilirsiniz,

5)Kaydedilecek video dosyalarının, kaç dakikalık olacağını tanımlayabilirsiniz, (örn: 60 dk sonra yeni bir dosyaya geçer. )



## Super Client Bölüm 2) Ekran/ Kamera Sayısı Görüntü Ayarı:

Bu bölümde, sistemdeki kamera sayısına göre izleme ekranının kaç bölüneceğini, aynı anda kaç kamerayı izleyeceğinizi seçebilirsiniz. 1/4/12/16/25/36 adede kadar tüm kameraları izleyebilirsiniz.

M logosunu tıklayarak kamera ekran bölmesini 1+7, 7x7, 8x8, 9x9 şeklinde değiştirebilirsiniz.



Sağ alt köşedeki F i tıklayarak sadece kamera görüntüsünün olduğu ekranı tam ekran yapabilirsiniz.

En altta bulunan play tuşuna basarsanız periyodik olarak tek tek tüm kameraları ekrana getirir.

## Super Client Bölüm 3) Super Client Uygulamaları / Yazılım ayarları :

Bu bölümde tüm IP kameraların tek klik ile yayına alınması veya durdurulması, Super Client Yazılımının genel ayarları, kaydedilen videolara ulaşım ve izleme uygulamaları yapılabilir.

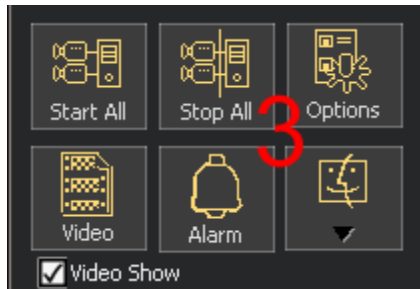
**Start All :** Bu butonu tıkladığınızda Super Client ta tanımlı tüm kameraların görüntü almasını sağlarsınız.

**Stop All :** Bu butonu tıkladığınızda Super Client ta tanımlı tüm kameraların görüntülerini durdurmasını sağlarsınız.

**Options :** Super Client yazılımının tercih ayarları bölümüdür. (Sayfa 35-37)

**Video :** Super Client tarafından kayıt edilmiş **kayıt videoları** listeleyebilir, raporlayabilir, izleyebilir veya silebilirsiniz.

**Alarm :** Super Client tarafından kayıt edilmiş **alarm videoları** listeleyebilir, raporlayabilir, izleyebilir veya silebilirsiniz.



## Wireless Lan Settings, Kablosuz bağlantı ayar bölümü

- 1) Kameranın Kablosuz ağ anteninin takılı olduğuna emin olunuz.
- 2) Using Wireless Lan bölümüne tik koyunuz,
- 3) Scan i tıklayınız, ağ bulamazsa birdaha Scan i tıklayınız, ağ bulamazsa Bir daha Scan i tıklayınız,
- 4) Üst kısımda Wireless Network List bölümünde kendi wireless ağını seçiniz, **seçtikten sonra SADECE sharekey** bölümüne şifrenizi yazınız. Diğer bölümlere dokunmayınız. Submit i tıklayarak ayarları kaydediniz, **kamera yeniden başlayacaktır. Kameranın ethernet kablosunu çıkartınız**, Şifre ve ağ doğru ise kamera yeniden bağladığında kablosuz ağa bağlanmış olur.

\*\*\*Ethernet kablosu takılıyken kablosuz ağ devre dışı kalır. Kablosuz ağ

### Wireless Lan Settings

Wireless Network List	
	Scan
Using Wireless Lan	<input checked="" type="checkbox"/>
SSID	Ducki
Network Type	Infra
Encryption	WPA2 Personal (AES)
Share Key	
	Set Refresh

ayarlarını doğru yaptıktan sonra ethernet kablosunu çıkartıp kablosuz ağı devreye alabilirsiniz. Kablosuz ağ devreye girdiğinde 2.sayfadaki Ip Camera Finder programında yeniden ip güncellemesi yapmanız gerekebilir.

**UPNP Settings,** UPNP destekleyen sistemler için UPNP uygulamasını aktifleştirebilirsiniz. Aktifleştirmeniz halinde modemle çakışma yaşanabilir. Çakışma yaşanırsa tekrar inaktif hale getiriniz.

**ADSL Settings,** Türkiye'de kullanılmamaktadır. Kesinlikle tik konulmamalıdır.

**DDNS Service Settings,** DDNS yani domain/ip takip uygulamaları için ayar bölümü, adsl ipsinin uzak erişim için, web üzerinden kamara tarafından güncellenmesi, domain ile kameraya rahatça erişim servisedir.

**DDNS Service Settings, Bu bölümdeki bilgiler , fabrikasyon olarak yer almaktadır. Aynı bilgilerle yeni bir servis oluşturmanıza gerek yoktur, bazı modellerde kameranın haricinde ek bir DDNS sistemi için giriş ekranı bulunmaktadır.**

DDNS servis sayesinde modeminizde dinamik (değişken) ip niz olsa dahi, bu servis ile ip değişimlerinde DDNS servisi üzerinden ip güncellenir ve DDNS adresini internet explorer a yazdığınızda kamera açık olduğu sürece her zaman kameraya erişim yapabilirsiniz.

**Kamera üzerindeki etikette ipcam.so bilgileri bulunmaktadır.** Bu bilgiler her bir kamera için farklıdır. Her kameranın kendi özel adı , şifresi mevcuttur ve bu bilgiler kamera üzerindeki etikette yazmaktadır.

DDNS bölümündeki port numarasının kamera çalışma fonksiyonu ile hiçbir ilgisi yoktur. **DDNS port numarasını değiştirmeyiniz.**

**DDNS sadece uzak erişim içindir, kendi ağınıza (yerel ağda) işlevi**

DDNS Settings	
Factory DDNS	<input checked="" type="checkbox"/> Enable
Server	user.ipcam.so
Account	lug
The remote URL	http://lug .ipcam.so
Real domain name	http://lug .dns.ipcam.so:90 The camera's real domain name, can be used for third-party software.
RTSP Address	rtsp://lug .dns.ipcam.so:554/H264
Status	Connecting ...
DDNS Service	None
<input type="button" value="Submit"/> <input type="button" value="Refresh"/>	

**yoktur. Yerel Ağda kameraya kendi yerel ipsinden bağlanabilirsiniz.**

**Yerel Ağda ipcam.so adresi modemin anasayfasına yönlendirir veya hiç çalışmaz.**

**DDNS Service : IPCAM i seçiniz.** (Kamera fabrika çıkışı DDNS ler girilmiş olarak gelir, kamerayı resetlemedikçe bu ekrana veri girmenize gerek yoktur) .

**DDNS User :** kamera üzerindeki etikette yazan ddns kullanıcı adı  
**Örn: ducki.ipcam.so yazıyorsa , user : ducki**

**Record bölümü,** kamera için video kayıt ayarlarını yapabilirsiniz.

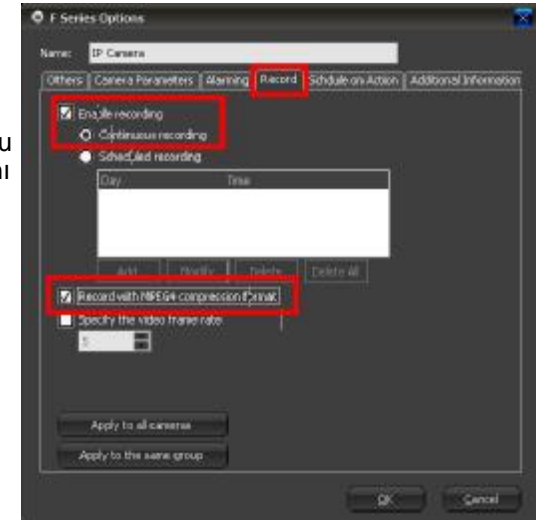
**Enable Recording :** Programın bu kamera için kayıt yapmasını aktifler. Tik koymazsanız kayıt yapmaz

**Continuous Recording :** Yazılım çalıştığı sürece ve kamera aktif olduğu sürece kayıt yapar. **Kayıt yapacağı klasörü , ekran bilgilerini** (tarih saat , kamera ismi) 3.bölüm (Sayfa 35-36) yazılım ayarları bölümünden seçebilirsiniz.

**Scheduled Recording :** belirleyeceğiniz saatler arası kayıt yapar. Add i tıklayarak saat dilimi seçebilirsiniz, değiştirmek ,düzeltmek isterseniz modify, silmek isterseniz delete i tıklayarak işlem yapabilirsiniz.

**Record with MPEG4 ü tıklayarak daha küçük dosya boyutlarıyla kayıt yapabilirsiniz. 1 saatlik kayıt = 100mb hareketlilik seviyesine göre boyut büyüyebilir. CD deki Divx ve Xvid codec lerini yükleyiniz.**

H , T, H3 ve V serisi kameralarda MPEG4 seçeneği bulunmamaktadır bu kameralar H264 sıkıştırmasını kendi bünyesinde yapmaktadır.



### **Schedule on Action**

**bölümü,** belirleyeceğiniz saatlerde kameranın görüntü ayarını değiştirebilirsiniz. Örneğin sabah 6 dan öğlen 14 e kadar outdoor, 14den 18 e kadar 50hz de olabilir.

**Others bölümü,** bu kamera için not yazabileceğiniz bölüm

**Sistemde birden fazla kamera var ise herbirini tek tek Sayfa 30 deki gibi yazılıma ekleyiniz ve ayarlarını yapınız.**



### Add / Modify / Delete / Clear :

**Days :** Alarm ın haftanın hangi günlerinde aktif (devrede) olacağını seçiniz.  
**Time :** Alarmın günün hangi saatlerinde aktif (devrede) olacağını seçiniz.  
**Alarm Duration :** hareket halinde alarmin ne kadar süre devrede kalacağını tanımlayınız

**Trigger :** **Motion Detection** a tik koyunuz,

**Action :** Alarm devreye girerse, yazılımın listedekilerden hangilerini yapacağını seçebilirsiniz

### Action Bölümünde Alarm tetiklenmesi halinde

**Sound:** Tanımlayacağınız bir ses dosyasını çalabilirsiniz.

**Video Record :** Video kaydını başlatabilirsiniz.

**Picture :** Fotograf (snapshot) çekebilirsiniz.

**Email :** Tanımlayacağınız alıcıya email gönderebilirsiniz.

**FTP :** Tanımlayacağınız FTP adresine resim ve video yüklemesi yapabilirsiniz.

**Telephone :** Bilgisayarınızdaki modemden, belirleyeceğiniz telefon numarasını arayabilirsiniz.

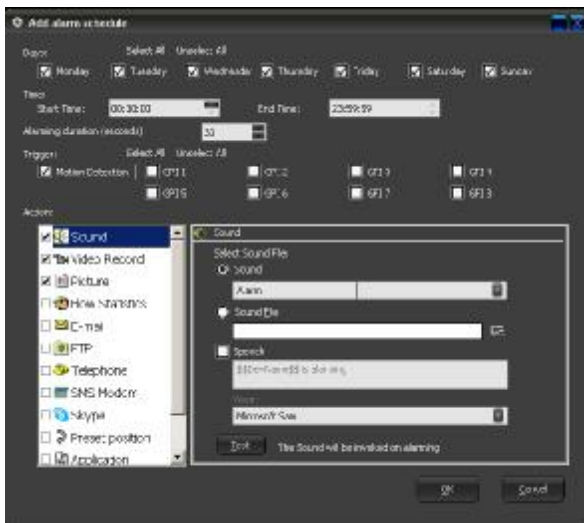
**SMS Modem :** GSM Modeminiz varsa, sms gönderebilirsiniz.

**Skype :** Skype den mesaj gönderebilirsiniz.

**Preset Position :** Alarm anında kamerayı daha önceden kaydettiğiniz pozisyondaki konuma geçirebilirsiniz,

**Application :** Tanımlayacağınız bir uygulamayı çalıştırabilirsiniz.

**URL Link :** Tanımlayacağınız bir web adresine gidebilirsiniz.



**DDNS Password :** kamera üzerindeki etikette yazan ddns şifresi (kamera kullanıcı adı ve şifresinden farklıdır)

**DDNS Server :** user.ipcam.so

**DDNS Port :** 808 dir, **modemden bu portu açmanız gerekmez**

**Submit** i tıkladığınızda ayarlar kaydedilecek ve kamera yeniden başlayacaktır. Tekrar kamera ayarlarında DDNS e gelip, refresh yaparak **success** yazdığına emin olunuz.

DDNS ayarlarından sonra modem ip numaranızı hatırlamak veya bulmak zorunda kalmadan, internet explorer a **http://user.ipcam.so (user sizin kameranızın kendi id nosu)** yazdığınızda uzaktan erişim için kameraya (modem port yönlendirmesi yaptıysanız) bağlanabilirsiniz.

Modem port yönlendirmesini Sayfa 23-27 de inceleyebilirsiniz.

**Her kameraya ayrı bir port (81,82,83 gibi) tanımlamalısınız (Sayfa 14) ve her kameranın kendi DDNS ini oluşturmalsınız. Iphone ve Androidlerde kameranın ddns ini veya ip adresini browsera yazarak kameraya bağlanabilirsiniz.**

**Video Settings,** Kameranın görüntü ayarlarını bölümden yapabilirsiniz,

**Video Size :** Ekran çözünürlüğü ve büyüklüğü

**Bitrate Mode :** Sürekli sabit bitrate veya harekete göre değişken bitrate seçilebilir, Variable : dosya boyutları daha düşük olur,

**Video Quality :** Görüntü kalitesini düşürerek dosya boyutunu küçültebilirsiniz

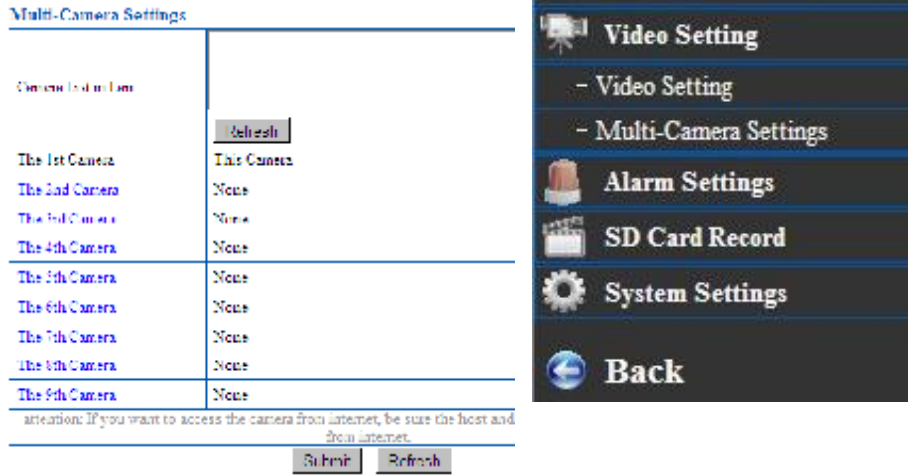
**Bitrate :** Görüntü yoğunluğunu değiştirebilirsiniz, yoğunluk azaldıkça görüntü kötüleşir, kullanılan band azalır.

### Video Setting

Video Size	VGA(640x480)
Bitrate Mode	Variable bitrate(VBR) (Default:Var)
Video Quality	1 the smaller number,the hig
Bitrate	1024kbps (LAN recommended)
Show date time stamp on the video	<input checked="" type="checkbox"/>
<input type="button" value="Submit"/> <input type="button" value="Refresh"/>	

1. These settings affect the video quality and fluency, and also affect the SD card record

**Multi Device Settings,** ađınızda birden fazla aynı seride kamera varsa, 8 adede kadar kameraları internet explorer da bir kameranın ekranında görebilirsiniz. (superclient yazılımından bağımsız olarak)



Listeden kamerayı seçerek 2-3-4-5-6-7-8 .sıralara ekleyebilirsiniz. Bu ayarlar sadece local ađınızda geçerli olur, lokal ađda eklediđiniz kameraları görebilirsiniz, uzak erişimde eklenen diđer kameralar gözükmez.

**Diđer kameraların da bu kameraya eklenmesi, ađın gereksiz yere yorulması ve kullanılmasına sebep vereceđi için görüntülerde gecikmeler olabilir. Bu sebeple bu ayarın kullanılmaması önerilmektedir.**

Ayarları yaptıktan sonra **Submit** i tıklayınız.

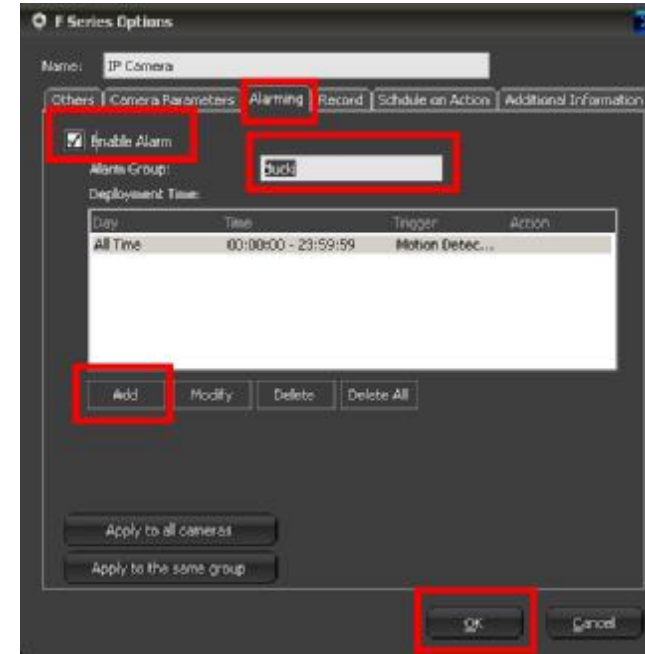
**Alarm Settings,** Kamerada hareket algılanması halinde alarm tetik özelliđi bulunmaktadır, bu bölümde alarm hassaslıđı ve alarm anında yapabileceđi işlemleri seçebilirsiniz.

**Alarm Settings,**

**1) Motion Detect Armed :** hareket halinde alarm özelliđinin devreye girmesini sađlar. İstenirse kamera, hareket halinde görüntüleri resim olarak eposta gönderebilir. (Sayfa 18 mail ayarları) veya ftp ye (Sayfa 19 ftp ayarları) yükleme yapabilir.



**Camera Parameters** bölümü, kameranın görüntü ayarlarını yapabileceđiniz bölümdür. Çözünürlük, frekans, parlaklık gibi ayarları burdan yapabilirsiniz. **Ayar yapmadan önce GET i tıklayarak mevcut ayarları görüntüleyiniz, deđişiklik yaptıktan sonra Apply i tıklayınız.**



**Alarming** bölümü, kamera için

hareket anında alarm tetik uygulamasını ayarlayabilirsiniz.

**Alarm Group :** alarm ayarları için bir grup ismi tanımlayabilirsiniz.

**Enable Alarm :** Alarm tetiđinin devreye alınması için tıklayınız.

**Add / Modify / Delete / Clear :**

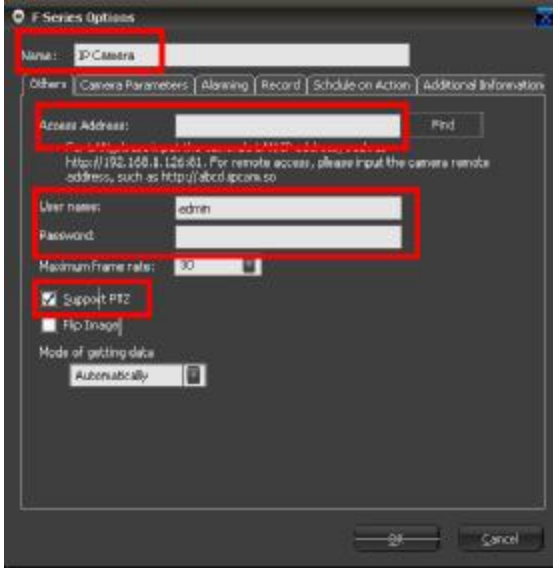
Alarm zamanlaması, alarm halinde hangi uygulamaları çalıştırmak istediđiniz (video kayıt , fotoğraf çekme , sesli alarm , siren vb) gibi ayarları yapacađınız , deđiştirebileceđiniz, iptal edebileceđiniz ekrandır.

**Apply to all cameras :** Bu ayarları , superclient yazılımında tanımlı tüm kameralara uygulayabilirsiniz

**Apply to the same group :** Bu ayarları , superclient yazılımında bu kameranın dahil olduđu gruptaki tüm kameralara uygulayabilirsiniz

**ADD i tıklayarak alarm ayarlarını yapabilirsiniz.**

**Name :** Kameraya bir isim veriniz ,



**Others bölümü :** Kameranın Ip numarasını ve port numarasını giriniz, Örn: 192.168.0.114:81 , Account : admin , Password : boş

(eğer kameranın yönetici ismini , şifresini , port numarasını değiştirdiyseniz kendi tanımladığınız bilgileri giriniz)

**Kameranız Pan-Tilt hareketli model ise, Support PTZ e tik koyunuz.**

**\*\*\*(PnP ler hariç) Uzak erişimle başka bir yerdeki ducki kameraya bağlanmak isterseniz, Address bilgisine DDNS adresinin (abcd.ipcam.so) ilk 4 hanesini yazınız abcd gibi. Kameranın ipcam.so adresinin sadece baş kısmı port numarası yazılmadan girilmelidir.**

Örn: ducki.ipcam.so için, sadece ducki yazınız.

**\*\*Explorer ekranı açıkken hareket algılaması halinde video kaydı da başlar. Motion Detect Sensibility :** hareket algılama hassaslığını ayarlayabilirsiniz

## 2) Alarm actions ,

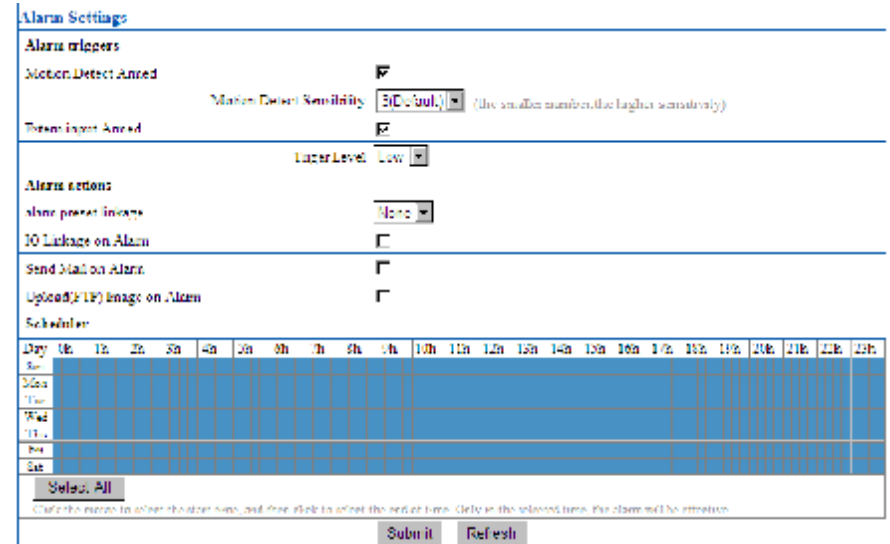
**Alarm preset linkage :** alarm anında kamera, daha önceden oluşturduğunuz preset konumuna geçebilir.

**3) Send Mail On Alarm :** Alarm anında kameranin, resimleri eposta olarak göndermesini sağlar

**4) Upload Image on Alarm :** Alarm anında, (5 numaradaki bölümde) belirleyeceğiniz zaman dilimlerinde (her 5 sn gibi) resim çekip tanımladığınız ftp sunucusuna yükler.

**6) Scheduler :** Belirleyeceğiniz günlerde, belirleyeceğiniz saatlerde hareket algılama özelliğini aktif eder ve bu dönemde hareket algılasa alarm tetikleyip resim çekme işlemini başlatır. İstedığınız gün ve saatleri mavi boyamalısınız.

Ayarları yaptıktan sonra **Submit** i tıklayınız.



**\*\*Motion Detect Alarm, Internet Explorerda görüntü izlenmesinden bağımsız olarak kameranin açık kaldığı (on/off) sürece aktiftir ve işlem yapar. Super Client yazılımından bağımsızdır, sadece kamera içindir. Super Client yazılımında ayrıca hareket tetiği isteğe bağlı, tetik anında video ve resim kaydı bulunmaktadır.**

## SD Card Record,

7x24 kayıtlı modellerde kamera, hem alarm halinde, hem de zaman çizelgesinde seçilen günler ve saatler kapsamında, kamera üzerindeki hafıza kartına video kaydı yapabilir.

**Record for alarm motion :** Sayfa 18 de hareket algılama seçeneği seçilmişse, kamera hareket algıladığında video kaydı yapmasını sağlar.

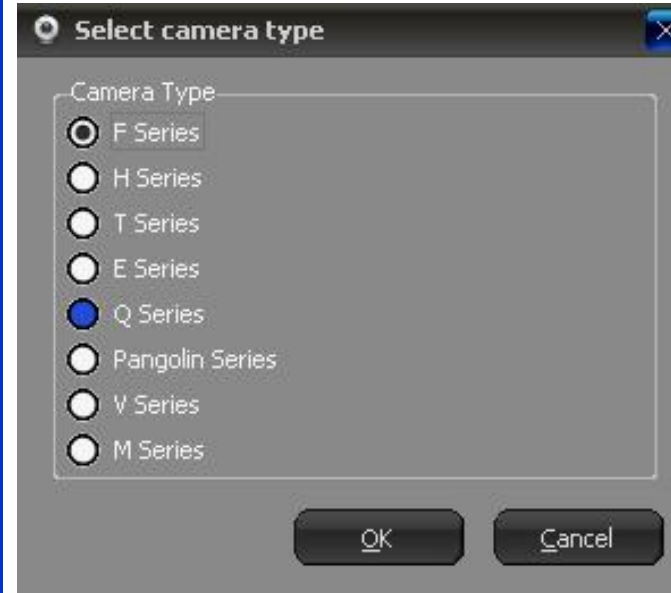
**Schedule recording :** Zaman çizelgesinde belirtilen gün ve saatlerde (select all u seçerseniz 7x24) hafıza kartı üzerine video kaydı yapılmasını sağlar.

Seçenekleri ayarladıktan sonra submit i tıklayınız.

Hafıza kartında yer dolunca, ilk baştaki kayıtları silerek döngüsel kayda devam eder.



Record Schedule	
SD card status	Recording ...
SD card size	30400MB
SD card free size	1285MB
Insertion or removal of SD card, you need to re-plug the camera's power	
Record for external input alarm	<input type="checkbox"/>
Record for alarm motion	<input type="checkbox"/>
Schedule recording	<input checked="" type="checkbox"/>
Day	0h 1h 2h 3h 4h 5h 6h 7h 8h 9h 10h 11h 12h 13h 14h 15h 16h 17h 18h 19h 20h 21h 22h 23h
Mon	
Tue	
Wed	
Thu	
Fri	
Sat	
Sun	
Select All	
In the selected time frame, the camera will automatically record to SD card. When SD is full, it will automatically delete old video files.	
Submit Refresh	



\* **PNP (Pangolin)** kameralar 2 ayrı şekilde superclient programına eklenebilir.

A) kamera model tipine göre (H veya T) listeden seçilerek ip ile  
B) pnp—pangolin seçilerek UID ile

Local bağlantıda herikiside aynı fonksiyonlara sahiptir.

Uzaktaki bir bilgisayardan kamera izlemesi yapılacaksa, A) seçildiğinde , modemden port yönlendirilmesi yapılmalıdır. B) seçildiğinde kameranın UID'si el ile girilerek kamera superclient yazılımına eklenmelidir.

UID bilgisi her kameraya özeldir, kameranın DDNS etiketinde UID olarak yazmaktadır.

**PnP ler yapı itibariyle port yönlendirmesine gereksinim duymadan çalışabilmektedir. Bu fonksiyon UID üzerinden çalışmaktadır. Superclient ve UID destekli cep telefonu yazılımları (<http://3g.ipcam.so>) haricinde farklı yazılım kullanılacaksa, ip den erişim olacağından PnP ler içinde port yönlendirmesi yapılmalıdır.**



## Super Client Bölüm 1) IP Kamera Ekleme/Silme/Ayar Ekranı

**1 ile numaralandırılmış ekranda mouse ile sağ tıklayarak**

**Start / Stop :** Mevcut bir kamerayı yayına alabilir veya yayından çıkarabilirsiniz.

**Add Camera :** Yeni bir ip kamera ekleyebilirsiniz

**Add Group :** Kameralar için grup oluşturabilirsiniz (aynı grup için hızlı işlem yapmanıza olanak sağlar)

**Remove Camera :** Seçilen kamerayı listeden siler

**Camera Options :** Seçilen kameranın ayarlarını yapacağınız ekrana giriş sağlar

**Pause Err Alarming :** Seçilen kamera bağlantısı koptuğunda veya bir hata verdiğinde, hata uyarısını durdurur

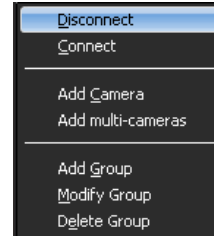
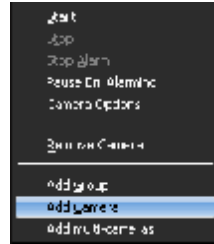
**Add Group :** Kameralar için grup oluşturabilirsiniz (aynı grup için hızlı işlem yapmanıza olanak sağlar)

**Modify Group :** Gruptaki kameraları organize etmenizi, grup ayarlarını değiştirmenizi sağlar

**Delete Group :** Grubu silebilirsiniz

**Add Camera** yı seçerek kamerayı sisteme ekleyiniz.

**Kamera Tipi :** Kamera modellerine göre kamera tipleri, CD içerisindeki “Kameram Hangi Model” dosyasında yer almaktadır. Bu dosyaya bakarak kamera modelinizin hangi tip olduğunu, Pnp olup olmadığını listeden bakıp ona göre programdan modeli seçiniz.



**System Settings,** kamera sistem bilgilerinin alındığı ve ayarlarının yapıldığı ekran

**Device Info :** Kameranın yazılım ve donanım bilgilerini görebilirsiniz.

**Alias Settings:** Kameraya bir isim verebilirsiniz, IPCAM1 / IPCAM2 vb

**Date&Time Settings :** Kameranın tarih ve zaman ayarını yapmanızı sağlar , isteğe bağlı olarak internetten otomatik güncelleyebilir, PCnizin tarih ve saatiyle eşleştirebilir. (GMT +02.00 İstanbul)

**User Settings :** kullanıcı ekleme/silme ve ayar ekranı. Bu bölümde yeni kullanıcılar tanımlayabilir, kullanıcı sınıflandırmasını yapabilir (admin / visitor / operator) şifreleri değiştirebilir , mevcut kullanıcıları silebilirsiniz.

**Administrator :** tüm yetkilere sahiptir, izleme , değişiklik yapabilir

**Operator :** Görüntü ayarlarını değiştirebilir, izleme yapabilir, kamerayı hareket ettirebilir, Options da değişiklik yapamaz

**Visitor :** Sadece görüntü izler, kamerayı hareket ettiremez, görüntü ayarlarını değiştiremez

**Kullanıcı işlemlerinde Türkçe karakterli kullanıcı adı ve şifre kullanmayınız.**

**PTZ :** Pan-tilt modellerde, bu işlemler için ayarlar bölümü

**Enable Preset :** Sayfa 14 de açıklanan Preset yani pozisyon numaralarına konum kaydedilmesi fonksiyonun kullanılabilmesi için bu seçeneğin aktif olması gerekir. Böylece kamera her açılışta merkez konumlaması yapar.

**turn to the specified preset on starting :** Kamera her açılışta merkez konumlaması yaptıktan sonra ayarladığınız pozisyonda konumlanır. (konumlamayı sayfa 14 de yapabilirsiniz)

Enable Preset i seçip, started running de 1 i seçip, kameranın olmasını istediğiniz konuma aldıktan sonra, sayfa 14deki set i seçip, 1 numarayı seçerseniz, kamera bundan sonra her başladığında (elektrik kesilmesi , restart, wifinin kopması gibi) önce merkezleme yapar, ardından 1 numaralı konuma gelir.

**Mail Settings,** alarm anında tanımlayacağınız alıcılara eposta ile kamera görüntülerini resim olarak göndermenizi sağlayan servis için eposta ayar ekranıdır.

SMTP server bölümünde sağda hazır ücretsiz hizmet veren sitelerin listeleri bulunmaktadır, göndereci mail hesabınız bu sitelerden birindeki hesabınız olacaksa önce listeden bu siteyi seçiniz. Sender kısmında bu sitedeki hesabınızı yazınız. **Aşağıdaki örneğimiz yandex için hazırlanmıştır.**

**Sender :** Alarm epostasını gönderecek olan eposta hesabının mail adresi.  
**Receiver1:** epostanın gideceği adres  
**Receiver2:** epostayı birden fazla alıcıya gönderecekseniz diğer alıcı adresi.  
**SMTP Server :** eposta göndermek için kullandığınız servis sağlayıcının SMTP sunucu adresi

SMTP sunucunuz şifreli doğrulama gerektiriyorsa **Need authentication** a tik koyunuz ve aşağıdaki bilgileri giriniz.

**SMTP Port Türkiye için 587dir.**

**Gmail ile başarıya ulaşamazsanız, yandex veya başka bir servis sağlayıcıdan eposta alarak deneyiniz.**

**SMTP User :** SMTP sunucu doğrulaması için kullanıcı adı

**SMTP Password :** SMTP sunucu doğrulaması için kullanıcı şifresi

**Bilgi girişi tamamlandıktan sonra ÖNCE Submit i tıklayınız, sonra TEST i tıklayınız. Success** ise bilgiler doğru girilmiştir.

Mail Settings	
Sender	duck@yandex.com
Receiver 1	duck@eposta.com
Receiver 2	
Receiver 3	
Receiver 4	
SMTP Server	smtp.yandex.com
SMTP Port	587 (Default)
Transport Layer Security Protocol	None
Gmail only support TLS at 465 port and	
Need Authentication	<input checked="" type="checkbox"/>
SMTP User	duck@yandex.com
SMTP Password	*****
<input type="button" value="Test"/> Please click the button "Submit" to	
<input type="button" value="Submit"/> <input type="button" value="Refresh"/>	

## **SUPER CLIENT (DVR) Yazılım Kurulumu ve Ayarları :**

Masa üstündeki **IP Camera Super-Client** yazılımını çalıştırınız. Super Client yazılımı 6 bölümde incelenecektir.

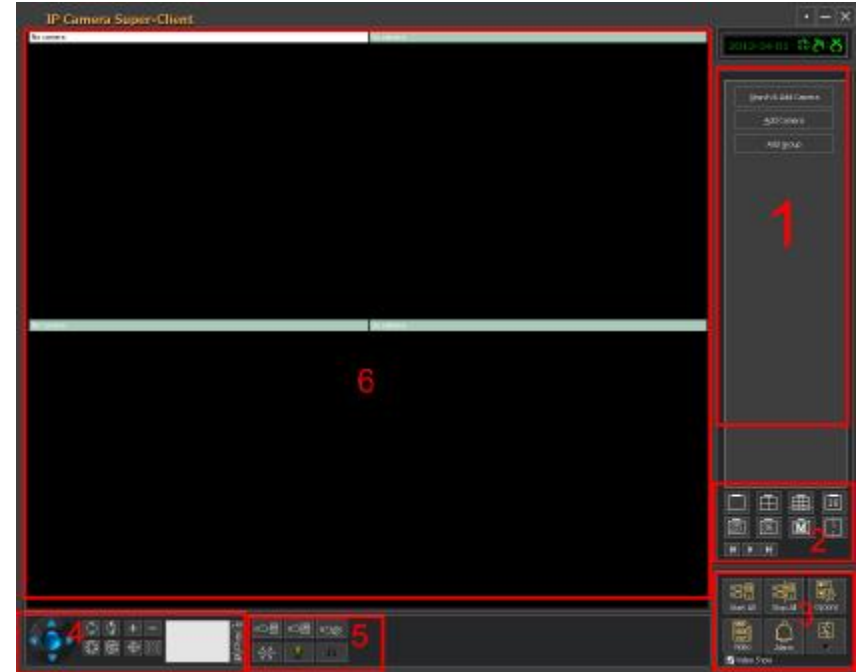
1) **IP Kamera listesi sütunu** : bu bölümde yazılıma eklenen ip kameraların listesi gözükür.

2) **Ekrana/kamera sayısı ayar bölümü** : 6 numaralı ekranın kaç kameraya bölüneceğini yani aynı anda kaç kamerayı izleyeceğinizi seçebilirsiniz.

3) **Super Client Uygulamaları** : Tüm IP kameraların yayına alınması veya durdurulması , Super Client Yazılım ayarları , kaydedilen videolara ulaşım ve izleme uygulamalarıdır

4) **PTZ (hareket ve zoom yönetimi)** : Pan-Tilt hareketli ve/veya Zoomlu modellerde kameranin sağdan sola, soldan sağa,yukarıdan aşağıya, aşağıdan yukarıya hareketinin ve zoom işleminin kontrol edildiği bölüm

5) **Ip Kamera Uygulama Ekranı** : Seçilen IP Kameranin yayına alınması,durdurulması, ses ayarının aktiflenmesi, mikrofon aktiflenmesi bölümü



## Airties Modem FIREWALL kapama uygulaması:

- 1) Sayfa 24-25 daki port yönlendirme işlemi takip ettikten sonra, NAT ın bir üstündeki **FIREWALL** u tıklayınız.
- 2) Açılan ilk ekranda , **Firewall Devre Dışı** seçeneğini tıklayınız ve **kaydet** i tıklayınız.



Port

yönlendirme ve Firewall devre dışı uygulaması tamamlandı. Artık kameranız uzaktan erişime açık durumdadır.

Kamera veya modem üzerinde DDNS uygulamasını da yaptıysanız örn : <http://user.ipcam.so> yazarak uzaktan erişim sağlanabilir. \*yerel ağda yazdığınızda çalışmayabilir, aynı ağda çalışmaması normaldir.

## Zyxel Modem FIREWALL kapama uygulaması:

- 1) Sayfa 26-27 daki port yönlendirme işlemi takip ettikten sonra, **Güvenlik** bölümünden **Güvenlik Duvarı** nı tıklayınız.
- 2) **Etkin Güvenlik Duvarı** ndaki tik i kaldırıp **Uygula** yı tıklayınız.



**FTP Service Settings,** Alarm anında FTP adresine kamera görüntülerini **resim olarak** gönderilmesini sağlar ,

**Ftp Server :** resimlerin yükleneceği sunucunun ip numarası

**FTP Port :** resimlerin yükleneceği sunucunun port numarası (genellikle 21 kullanılır)

**FTP User :** resimlerin yükleneceği sunucunun kullanıcı adı (anonymous olsa bile boş bırakmayınız)

**FTP Password :** resimlerin yükleneceği sunucunun şifresi (anonymous olsa bile boş bırakmayınız)

**FTP Upload Folder :** resimlerin yükleneceği sunucunun klasör adresi (büyük küçük harf duyarlı)

**FTP Mode :** PASV de kullanınız

Bilgi girişi tamamlandıktan sonra **ÖNCE SUBMIT** i tıklayınız, sonra **TEST** i tıklayınız. **Success** ise bilgiler doğru girilmiştir.

## FTP Settings

FTP Server	192.168.0.1
FTP Port	21 (Default)
FTP User	ducki
FTP Password	*****
FTP Upload Folder	/
FTP Mode	PORT Mode
Test Please click the button "Submit" then test.	
Submit Refresh	

## PTZ Settings

Enable preset	<input checked="" type="checkbox"/>
turn to the specified preset on starting	1
Go center on boot	<input type="checkbox"/>
Cruising speed automatic	5 (Default:5)
Rotational speed manual	5 (Default:5)
Singal lamp	Enable
<input type="button" value="Submit"/> <input type="button" value="Refresh"/>	

**Go center on boot** : kamera her açılışta merkezleme yapıp orda kalır.  
\*\*Enable preset yapsanız bile, go center da tik varsa, kamera açılınca merkez konuma gelir, preset e geçmez.

Hız ayarlarında genellikle 1 en hızlı , 10 en yavaş olarak kullanılmaktadır.

**Crusing speed automatic** : Kameranin otomatik yaptığını dönme hareketlerindeki hızı ayarlar (2preset arasındaki geçiş hızı gibi)  
**Rotational speed manual** : Kullanıcı tarafından kamera hareketleri yapılırken uygulanacak hızı ayarlar

**Signal Lamp**: Pan-tilt modellerde , kameranin ön tarafında bulunan yeşil uyarı ledini kapatabilir veya işleme göre yanıp sönmesini bu bölümden ayarlayabilirsiniz.

**Log** : kamerada yapılan işlemin kaydını burdan görebilirsiniz

## Maintaince :

**Restore Factory Settings**, fabrika ayarlarına geri dönmek isterseniz burayı tıklayıp Evet / Yes i tıklayabilirsiniz. Ip ve tüm diğer ayarlar resetlenecektir.

**Reboot Device**, kamerayı yeniden başlatmanızı sağlar.

**Back** : Kamera görüntü izleme ekranına geri dönmenizi sağlar

5) Kural kurulumu ekranında, Aktif yazan yere tik koyunuz.

Kural Kurulumu

☒ Aktif

Servis Adı : kamera2

Başlama Portu : 81

Bitiş Portu : 81

Sunucu IP Adresi : 192.168.1.20

Ekrandaki bölümleri aşağıdaki bilgiler doğrultusunda doldurunuz.

**Servis Adı** : Herhangi birşey yazabilirsiniz, (örn: IpKamera1)

**Başlangıç portu** : Modemde açmak istediğiniz port numarası (örn:81)

**Bitiş portu** : Modemde açmak istediğiniz port numarası (örn:81)

**Sunucu Ip Adresi** : Kameranin ip numarası (örn :192.168.1.20)

**\*\*Başlangıç ve bitiş portları default 81 dir , birden fazla kamera varsa diğer kameraların başlangıç bitişleri 82 , 83 olarak devam eder.**

**Zyxel modemlerde LAN Port numarası ile dış port eşleşmeli olarak çalışır. Yani dış port 81 ise, kamera da 81 nolu portta olmalıdır, birden fazla kameranız varsa, dış port 82 olan kameranin kendi portu da 82 olmalıdır.**

**\*\*Cep telefonundan kamera izleyebilmek için her kameraya farklı lokal port değeri verilmelidir. Ve port yönlendirme sırasında lokal kamera portu ile modem portu aynı olmalıdır 81-81 , 82-82 gibi.**

**Uygula yı tıklayınız.** Sistemde başka kamera varsa , aşağıdaki bölümleri de buna göre doldurabilirsiniz. İşlem bitince port yönlendirme ekranından Uygula yı tıklayınız.

Bu örnek 2 kameralı sistemde her iki kameranin da uzaktan erişim için port yönlendirmesi uygulanmış örneğidir.

Yeniden Sunucu Kurulumu

Yeniden Sunucu : 2.2.0.0

Port Yönlendirme

Servis Adı : WWW

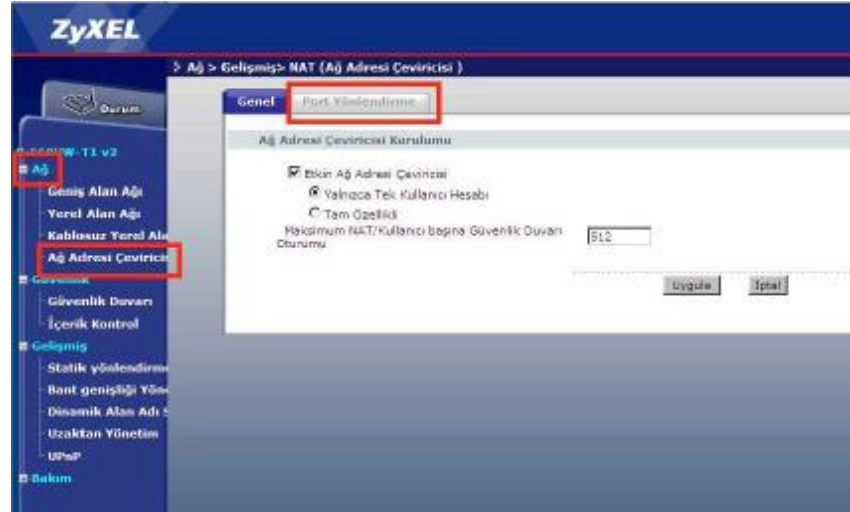
Sunucu IP Adresi : 2.2.0.0

#	Aktif	Servis Adı	Başlama Portu	Bitiş Portu	Sunucu IP Adresi	Değiştir
1	<input checked="" type="checkbox"/>	kamera1	81	81	192.168.1.26	<input type="button" value="E"/> <input type="button" value="İ"/>
2	<input checked="" type="checkbox"/>	kamera2	82	82	192.168.1.20	<input type="button" value="E"/> <input type="button" value="İ"/>

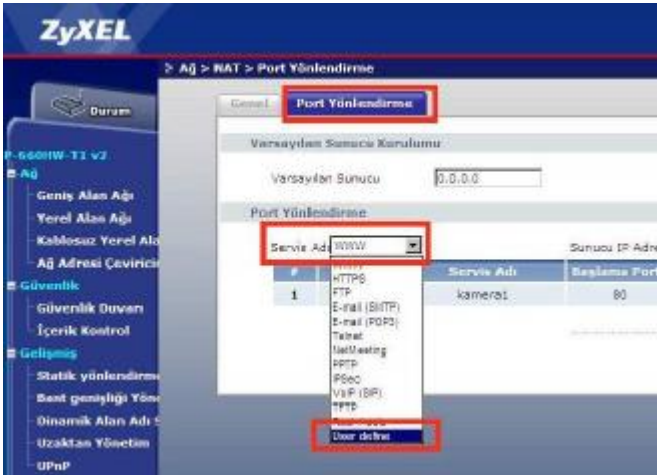


### Zyxel Modem Port Yönlendirmesi Uygulaması :

- 1) Internet Explorer a <http://modem-ip-no> (Genellikle: <http://192.168.1.1>) yazarak modem yönetim ekranına giriniz.
- 2) Şifreyi değiştirdiyse şifreyi giriniz, default değeri 1234 dır. Şifreyi girip Sisteme Giriş butonuna basınız.
- 3) Çıkan Menüün sol tarafındaki pencereden Ağ - Ağ Adresi Çeviricisi ni seçiniz. Açılan ekranda sağ taraftaki Port Yönlendirme yi seçiniz.



- 4) Port Yönlendirme sayfasında servis adı menüsünü tıklayıp "user define" i seçiniz.



### MODEM PORT YÖNLENDİRMESİ UYGULAMASI:

PNP\*Pangolin tipi kameralar modeme direk bağlı ise (arada başka bir router ap yoksa) UID numaraları üzerinden, port yönlendirmesine gerek kalmadan superclient ve cep telefonları için UID destekleyen yazılım ile kullanıcılar doğrudan kameraya erişebilirler. UID desteklemeyen yazılımlarda, Pnp kameralar için de Port yönlendirmesi ile ip üzerinden bağlantı sağlanmaktadır.

Port yönlendirmesi, kameraya uzaktan yani dışarıdan erişebilmek için gereklidir. Yerel (lokal) ağ kullanımlarında ihtiyaç yoktur. Evden ofisi, ofisten evi izlemek isterseniz, kameranın bulunduğu yerdeki modem üzerinden port yönlendirmesi yapmanız gerekir ve uzaktan (evden ofisi) izlemek istediğinizde kameranın yerel (192.xxx veya 10.xxx) ipsini değil, modemin dış ipsini (85.xxx , 78.xxx vb) yada kameranın DDNS adresini kullanmanız gerekir.

DDNS adresi kameraya özeldir ve kameranın üzerindeki etikette yazmaktadır.

Ayrıca Camera Finder programında sağ alt kısımda outer access kısmında görülebilir.

Pek çok farklı modem markası ve ayrı ayrı yönetim ekranları olması sebebiyle, bugüne kadar en çok karşılaştığımız Airties ve ZyXel modemler için port yönlendirmesi uygulamalı olarak yapıyoruz.

**Farklı marka modemler için modem kullanım kılavuzları veya ilgili markanın destek hatlarından yardım alarak port yönlendirmesi yapabilirsiniz.**

1 modemde, birden fazla kamera, port yönlendirme sayesinde dışarıdan izlenebilir. Sistemde 6 kamera olduğunu varsayalım, Modemin 81 / 82 / 83 / 84 / 85 / 86 nolu portlarını ayrı ayrı sistemdeki 6 kameraya yönlendirerek istenen kamera dışarıdan izlenebilir. Dışarıdan erişim şu şekilde olur. <http://ipnumarası:81> , <http://ipnumarası:82> , <http://ipnumarası:83> , <http://ipnumarası:84> , <http://ipnumarası:85> , <http://ipnumarası:86>

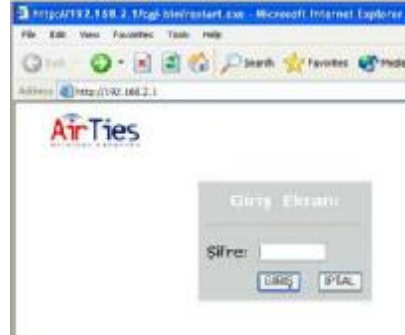
**\*\*Bu kameraları izleyen makinada, Sayfa 8-11 arasında anlatılan antivirus/ firewall port blokese kaldırma uygulamaları tüm portlar için yapılmalıdır. Yani 81/82/83/84/85/86 nolu portların blokelerinin açılması gerekir.**

**\*\*Çoğunlukla modemlerde sadece port yönlendirmesi işe yaramaz, modemin firewall unun da kapatılması gerekir. Sayfa 28 yi takip ediniz.**

**\*\*Port yönlendirme işlemi bittikten sonra çalışıyor mu diye kontrol edecekseniz, aynı ağdaki bilgisayardan değil, **dışarıdan bir bilgisayar üzerinden erişim denemesi yapınız.** Aynı ağda bu deneme yapılamamaktadır. Sonuç vermez.**

## Airties Modem Port Yönlendirmesi Uygulaması :

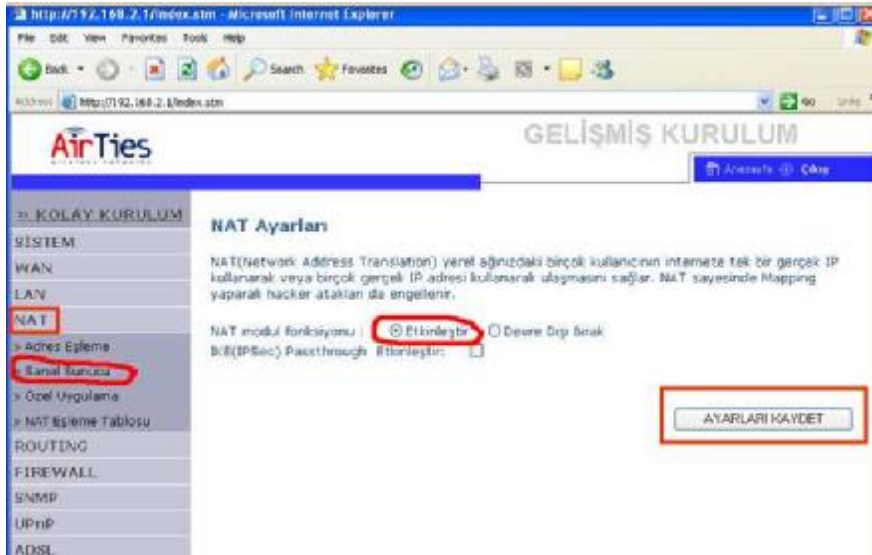
1) Internet Explorer a <http://modem-ip-no> (Genellikle: <http://192.168.2.1>) yazarak modem yönetim ekranına giriniz.



2) Şifreyi değiştirdiyse şifreyi giriniz, default değeri boştur birşey girmeyiniz. Giriş butonuna basınız.

3) Çıkan Menünün sol tarafındaki pencereden NAT ı seçiniz.

4) NAT Ayarları menüsü çıkacaktır. Bu menüde NAT modul fonksiyonu



Etkinleştir i seçip, Ayarları kaydet i tıklayınız.

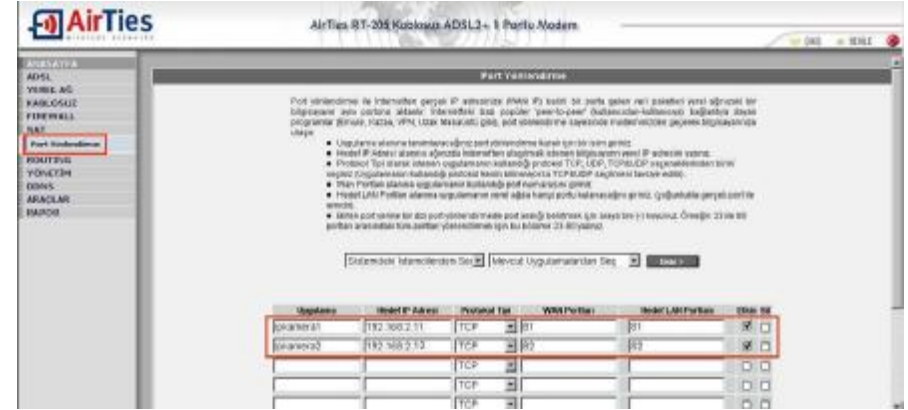
5) Soldaki pencerede Port Yönlendirme veya Sanal Sunucuyu (Virtual Server) seçiniz. Açılan ekrandaki bölümleri aşağıdaki bilgiler doğrultusunda doldurunuz.

**Uygulama :** Herhangi birşey yazabilirsiniz, (örn: IpKamera1)

**Hedef Ip :** Kameranın ip numarası (örn :192.168.2.5)

**Protokol Tipi :** TCP

**Wan Port :** dışarıdan erişim için bu kamera hangi portu kullansın? (default 81 dir , birden fazla kamera varsa diğerleri 82 , 83 olarak devam eder)



**LAN Port :** Kameranın kendi lokal portudur , default 81 dir , sistemde 1den fazla ip kamera olacaksa, LAN portların seri olması uygulamada size kolaylık sağlar (81 , 82 , 83 gibi)

**\*\*Cep telefonundan kamera izleyebilmek için her kameraya farklı lokal port değeri verilmelidir. Ve port yönlendirme sırasında lokal kamera portu ile modem portu aynı olmalıdır. 81-81 , 82-82 , 83-83 gibi.**

**\*\*kamera portunu değiştirmediğinizi varsayarak.**

**Etkinleştir i tıklayınız.**

Sistemde başka kamera varsa , aşağıdaki bölümleri de buna göre doldurabilirsiniz. İşlem bitince **kaydet** i tıklayınız.

Bu örnek 2 kameralı sistemde her iki kameranın da uzaktan erişim için port yönlendirmesi uygulanmış örneğidir. **Wan Port 81 ve 82 , Lan Portlar 81**

Uygulama	Hedef IP Adresi	Protokol Tipi	WAN Portları	Hedef LAN Portları	Etkin	Sil
IpKamera1	192.168.2.11	TCP	81	81	<input checked="" type="checkbox"/>	<input type="checkbox"/>
IpKamera2	192.168.2.12	TCP	82	82	<input checked="" type="checkbox"/>	<input type="checkbox"/>

**ve 82 dir.**